

**KELMĖS RAJONO SAVIVALDYBĖS MERAS****POTVARKIS****DĖL PAGALBOS ORGANIZAVIMO KELMĖS RAJONO SAVIVALDYBĖJE KRIZINIAIS ATVEJAIS ASMENIMS, KURIE DĖL NEGALIOS AR SVEIKATOS BŪKLĖS NEGALI LIKTI NAMUOSE BE ARTIMŲJŲ PAGALBOS, IR SMURTO ARTIMOJE APLINKOJE PAVOJŲ PATIRIANTIEMS ASMENIMS, KURIE DĖL NEGALIOS AR SUNKIOS SVEIKATOS BŪKLĖS NEGALI LIKTI NAMUOSE BE PAGALBOS, TVARKOS APRAŠO PATVIRTINIMO**

2026 m. gegužės d. Nr.
Kelmė

Vadovaudamasi Lietuvos Respublikos vietos savivaldos įstatymo 25 straipsnio 5 dalimi, Lietuvos Respublikos socialinių paslaugų įstatymo 14 straipsnio 1 dalimi, Asmens (šeimos) socialinių paslaugų poreikio nustatymo, skyrimo ir organizavimo tvarkos aprašo, patvirtinto Lietuvos Respublikos socialinės apsaugos ir darbo ministro 2006 m. balandžio 5 d. įsakymu Nr. A1-94 „Dėl Asmens (šeimos) socialinių paslaugų poreikio nustatymo, skyrimo ir organizavimo tvarkos aprašo, Senyvo amžiaus asmens bei suaugusio asmens su negalia socialinės globos poreikio nustatymo metodikos ir Socialinės globos poreikio vaikui su negalia nustatymo metodikos patvirtinimo“, 37¹ punktu:

1. T v i r t i n u Pagalbos organizavimo Kelmės rajono savivaldybėje kriziniais atvejais asmenims, kurie dėl negalios ar sveikatos būklės negali likti namuose be artimųjų pagalbos, ir smurto artimoje aplinkoje pavojų patiriantiems asmenims, kurie dėl negalios ar sunkios sveikatos būklės negali likti namuose be pagalbos, tvarkos aprašą (pridedama).

2. P a v e d u Kelmės rajono savivaldybės socialinių paslaugų centrui ir Kelmės rajono vaiko ir šeimos gerovės centrui organizuoti reikiamų socialinių paslaugų teikimą kriziniais atvejais asmenims, kurie dėl negalios ar sveikatos būklės negali likti namuose be artimųjų pagalbos, ir smurto artimoje aplinkoje pavojų patiriantiems asmenims, kurie dėl negalios ar sunkios sveikatos būklės negali likti namuose be pagalbos.

3. S k i r i u Kelmės rajono savivaldybės socialinių paslaugų centrą ir Kelmės rajono vaiko ir šeimos gerovės centrą pagalbos kriziniais atvejais asmenims, kurie dėl negalios ar sveikatos būklės negali likti namuose be artimųjų pagalbos, ir pagalbos organizavimo smurto artimoje aplinkoje pavojų patiriantiems asmenims, kurie dėl negalios ar sunkios sveikatos būklės negali likti namuose be pagalbos, organizatoriais ir teikėjais.

4. N u s t a t a u, kad šis potvarkis skelbiamas Kelmės rajono savivaldybės interneto svetainėje www.kelme.lt.

Šis potvarkis gali būti skundžiamas Lietuvos administracinių ginčų komisijos Šiaulių apygardos skyriui arba Regionų administracinio teismo Šiaulių rūmams Lietuvos Respublikos administracinių bylų teisenos įstatymo nustatyta tvarka.

Savivaldybės meras

Ildefonsas Petkevičius

PATVIRTINTA
Kelmės rajono savivaldybės mero
2026 m. gegužės d. potvarkiu Nr.

**PAGALBOS ORGANIZAVIMO KELMĖS RAJONO SAVIVALDYBĖJE KRIZINIAIS
ATVEJ AIS ASMENIMS, KURIE DĖL NEGALIOS AR SVEIKATOS BŪKLĖS NEGALI
LIKTI NAMUOSE BE ARTIMŪJŲ PAGALBOS, IR SMURTO ARTIMOJE APLINKOJE
PAVOJŲ PATIRIAN TIEMS ASMENIMS, KURIE DĖL NEGALIOS AR SUNKIOS
SVEIKATOS BŪKLĖS NEGALI LIKTI NAMUOSE BE PAGALBOS, TVARKOS APRAŠAS**

**I SKYRIUS
BENDROSIOS NUOSTATOS**

1. Pagalbos organizavimo Kelmės rajono savivaldybėje (toliau – Savivaldybė) kriziniais atvejais asmenims, kurie dėl negalios ar sveikatos būklės negali likti namuose be artimųjų pagalbos, ir smurto artimoje aplinkoje pavojų patiriantiems asmenims, kurie dėl negalios ar sunkios sveikatos būklės negali likti namuose be pagalbos (toliau – asmuo, negalintis likti be pagalbos), tvarkos aprašo (toliau – Aprašas) paskirtis – reglamentuoti pagalbos organizavimą Savivaldybėje asmenims, negalintiems likti be pagalbos, taip pat nustatyti Savivaldybėje veikiančių suinteresuotų institucijų, organizacijų ir įstaigų veiksmų seką, tarpinstitucinio bendradarbiavimo ir koordinavimo nuostatas, užtikrinant, kad kiekvienam asmeniui, negalinčiam likti be pagalbos, pagalba bus suteikta laiku.

2. Aprašo tikslas – užtikrinti pagalbos suteikimą asmenims, negalintiems likti be pagalbos. Aprašu siekiama sudaryti teisinės prielaidas nedelsiant reaguoti į grėsmę, kylančią dėl smurto artimoje aplinkoje ar krizinės situacijos, ir teikti specializuotą kompleksinę pagalbą asmenims, negalintiems likti be pagalbos, kartu apibrėžiant institucijų, įstaigų ir kitų suinteresuotų organizacijų kompetenciją socialinių paslaugų teikimo procese.

3. Apraše vartojamos sąvokos:

3.1. **Smurtas artimoje aplinkoje** – artimoje aplinkoje veikimu ar neveikimu asmeniui daromas tyčinis fizinis, psichinis, seksualinis, ekonominis ar kitas poveikis, dėl kurio asmuo patiria fizinę, turtinę ir (ar) neturtinę žalą.

3.2. **Krizė** – tai išskirtinis ir netikėtas atvejis, kai dėl negalios ar sunkios sveikatos būklės asmeniui tampa būtina skubi pagalba ir jis negali likti namuose be kitų asmenų priežiūros ar pagalbos.

3.3. **Krizinė situacija** – tai aplinkybės, dėl kurių artimieji ar kiti asmenys, teikiantys nuolatinę priežiūrą ar slaugą, laikinai negali pasirūpinti pagalbos reikalingu asmeniu (pvz., dėl gydymosi stacionarinėje sveikatos priežiūros įstaigoje, smurto artimoje aplinkoje ar kitų nenumatytų priežasčių), todėl būtina organizuoti skubią socialinę pagalbą.

3.4. **Asmuo su negalia** – asmuo, kuriam Lietuvos Respublikos asmens su negalia teisių apsaugos pagrindų įstatymo nustatyta tvarka nustatytas neįgalumo lygis arba 55 procentų ar mažesnis dalyvumo lygis. Taip pat asmuo, turintis fizinį, psichikos (psichosocialinės) sveikatos, intelekto, jutimo ar kitų kompleksinių sutrikimų ar ypatybių, susiduriantis su fizinėmis, informacinėmis ar požiūrio kliūtimis, kurios trukdo jam visapusiškai ir veiksmingai dalyvauti visuomenėje. Negalios samprata šiuo Aprašu grindžiama žmogaus teisėmis ir remiasi Jungtinių Tautų Neįgalųjų teisių konvencijos nuostatomis.

3.5. **Algoritmas** – tai Savivaldybėje veikiančių institucijų, organizacijų ir įstaigų suderinta prevencijos ir intervencijos veiksmų seka, nustatanti skirtingų subjektų bendradarbiavimo tvarką, siekiant užtikrinti savalaikį pagalbos suteikimą asmenims, negalintiems likti be priežiūros ar pagalbos.

4. Kitos Apraše vartojamos sąvokos suprantamos taip, kaip jos apibrėžtos Lietuvos Respublikos įstatymuose ir kituose teisės aktuose.

II SKYRIUS INFORMACIJOS APIE PAGALBOS POREIKĮ TEIKIMAS

5. Informaciją apie asmenį, negalintį likti be pagalbos, gali pateikti policijos pareigūnai, greitosios medicinos pagalbos darbuotojai, sveikatos priežiūros įstaigų specialistai, seniūnijų, švietimo ar socialinių įstaigų darbuotojai, kitų institucijų darbuotojai, artimieji, globėjai, rūpintojai, bendruomenių atstovai ar kiti asmenys, pastebėję, kad žmogus negali likti vienas be pagalbos.

6. Informaciją apie asmenį, negalintį likti be pagalbos, darbo valandomis priima Kelmės rajono socialinių paslaugų centras (toliau – Socialinių paslaugų centras) telefonu +370 427 69 067, o ne darbo valandomis – Kelmės rajono vaiko ir šeimos gerovės centras telefonu +370 636 61 136.

7. Pranešėjas, teikdamas informaciją, pagal galimybes pateikia šiuos duomenis:

7.1. asmens, negalinčio likti be pagalbos, duomenis (vardą, pavardę, adresą ir telefono ryšio numerį);

7.2. asmens, negalinčio likti be pagalbos, artimojo (kuris jį prižiūrėjo) ar kito asmens, galinčio teikti informaciją, duomenis (vardą, pavardę, telefono ryšio numerį);

7.3. trumpą informaciją (jei yra žinoma) apie asmens, negalinčio likti be pagalbos, situaciją, būklę.

III SKYRIUS PAGALBOS ORGANIZAVIMAS DARBO VALANDOMIS

8. Darbo valandomis gavus pranešimą apie asmenį, negalintį likti be pagalbos, už situacijos vertinimą ir pagalbos organizavimą yra atsakingas Socialinių paslaugų centras. Asmens socialinių paslaugų poreikį vertina Socialinių paslaugų centro socialinis darbuotojas, nuvykęs į asmenį, negalinčio likti be pagalbos, buvimo vietą, įvertindamas asmens fizinę ir psichinę būklę, savarankiškumo galimybes, gyvenimo sąlygas ir aplinkos saugumą. Sprendimas, ar asmuo gali (negali) likti vienas namuose, priimamas atsižvelgiant į tai, ar asmuo geba savarankiškai judėti, apsirūpinti maistu, vaistais, pasirūpinti savo higiena, ar jo gyvenamoji aplinka yra saugi, ar nėra sveikatos priežiūros įstaigos rekomendacijų dėl priežiūros būtinybės. Įvertinus asmens situaciją, užpildoma Asmens (šeimos) socialinių paslaugų poreikio vertinimo forma.

9. Kai nustatoma, kad asmuo negali likti vienas namuose darbo valandomis:

9.1. Už pagalbos organizavimą yra atsakingas Socialinių paslaugų centras;

9.2. Socialinių paslaugų centras, suderinęs su Kelmės rajono savivaldybės administracijos Socialinės paramos skyriumi (toliau – Skyrius), organizuoja ir vykdo asmens transportavimą į socialinių paslaugų poreikio vertinimo formoje nurodytą socialinių paslaugų įstaigą.

10. Kai nustatoma, kad asmuo gali likti vienas namuose, Socialinių paslaugų centras, suderinęs su Skyriumi, užtikrina socialinių paslaugų poreikio vertinimo formoje nurodytų socialinių paslaugų asmeniui teikimą. Sprendimas dėl asmens gebėjimo likti namuose turi būti pagrįstas objektyviais kriterijais. Socialinis darbuotojas, priimdamas tokį sprendimą, prisiima atsakomybę už jo pagrįstumą, o kilus abejonių dėl asmens saugumo, sprendžiama asmens naudai – jam užtikrinama priežiūra arba apgyvendinimas socialinių paslaugų įstaigoje.

11. Jei asmuo, negalintis likti be pagalbos, atsisako paslaugų, tačiau vertinimo metu nustatoma, kad jo palikti vieno namuose be pagalbos negalima (dėl sveikatos būklės, orientacijos sutrikimų, neįgalumo, krizės ar smurto rizikos), Socialinių paslaugų centro darbuotojas inicijuoja papildomų specialistų įtraukimą – kviečiami kiti specialistai ar tarnybos (pvz., greitoji medicinos pagalba, policija).

IV SKYRIUS PAGALBOS ORGANIZAVIMAS NE DARBO VALANDOMIS

12. Gavus pranešimą apie asmenį, negalintį likti be pagalbos, ne darbo valandomis (kai Socialinių paslaugų centras nedirba) už pagalbos organizavimą yra atsakingas Kelmės rajono vaiko ir šeimos gerovės centras. Kelmės rajono vaiko ir šeimos gerovės centras organizuoja asmens transportavimą ir koordinuoja transportavimo procesą į Kelmės rajono vaiko ir šeimos gerovės centrą, organizuoja intensyvios krizių įveikimo pagalbos paslaugos teikimą bei atlieka Asmens socialinių paslaugų poreikio vertinimą.

13. Jei nustatoma, kad intensyvios krizių įveikimo pagalbos paslaugos ar kitų su apgyvendinimu susijusių paslaugų nereikia arba asmeniui reikalingos kitokio pobūdžio paslaugos, informacija apie tai artimiausią darbo dieną perduodama Skyriui bei Socialinių paslaugų centrui, kuris toliau organizuoja socialinių paslaugų poreikio vertinimo formoje nurodytų socialinių paslaugų asmeniui teikimą.

14. Jei asmuo, negalintis likti be pagalbos, atsisako paslaugų, tačiau vertinimo metu nustatoma, kad jo palikti vieno namuose be pagalbos negalima (dėl sveikatos būklės, orientacijos sutrikimų, neįgalumo, krizės ar smurto rizikos), Kelmės rajono vaiko ir šeimos gerovės centro socialinis darbuotojas inicijuoja papildomų specialistų įtraukimą – kviečiami kiti specialistai ar tarnybos (pvz., greitoji medicinos pagalba, policija).

V SKYRIUS SPRENDIMŲ PRIĖMIMAS IR TARPINSTITUCINIS BENDRADARBIAVIMAS

15. Skyrius Sprendimą dėl socialinių paslaugų asmeniui skyrimo priima Asmens (šeimos) socialinių paslaugų poreikio nustatymo, skyrimo ir organizavimo Kelmės rajone tvarkos aprašo, patvirtinto Kelmės rajono savivaldybės mero 2026 m. balandžio 28 d. potvarkiu Nr. M-225 „Dėl Asmens (šeimos) socialinių paslaugų poreikio nustatymo, skyrimo ir organizavimo Kelmės rajono savivaldybėje tvarkos aprašo patvirtinimo“, nustatyta tvarka.

16. Pagalbos organizavimo procese ypatingas dėmesys skiriamas tarpinstituciniam bendradarbiavimui. Socialinių paslaugų centras ir Kelmės rajono vaiko ir šeimos gerovės centras glaudžiai bendradarbiauja su Skyriumi, sveikatos priežiūros įstaigomis, policija, priešgaisrine tarnyba, seniūnijomis, švietimo įstaigomis, bendruomenių organizacijomis bei kitomis socialinių paslaugų įstaigomis.

17. Esant poreikiui, pagalba organizuojama kompleksiskai, užtikrinant socialinę priežiūrą, sveikatos priežiūros paslaugas, psichologinę pagalbą, teisinę konsultaciją ir kitą reikiamą pagalbą asmens saugumui bei gerovei užtikrinti.

18. Pagalbos kriziniais atvejais asmenims, kurie dėl negalios ar sveikatos būklės negali likti namuose be artimųjų pagalbos, algoritmas pateikiamas Aprašo 1 priede.

19. Pagalbos organizavimo smurto artimoje aplinkoje pavojų patiriantiems asmenims, kurie dėl negalios ar sunkios sveikatos būklės negali likti namuose be pagalbos, algoritmas pateikiamas Aprašo 2 priede.

VI SKYRIUS BAIGIAMOSIOS NUOSTATOS

20. Aprašo įgyvendinimą koordinuoja Skyrius.

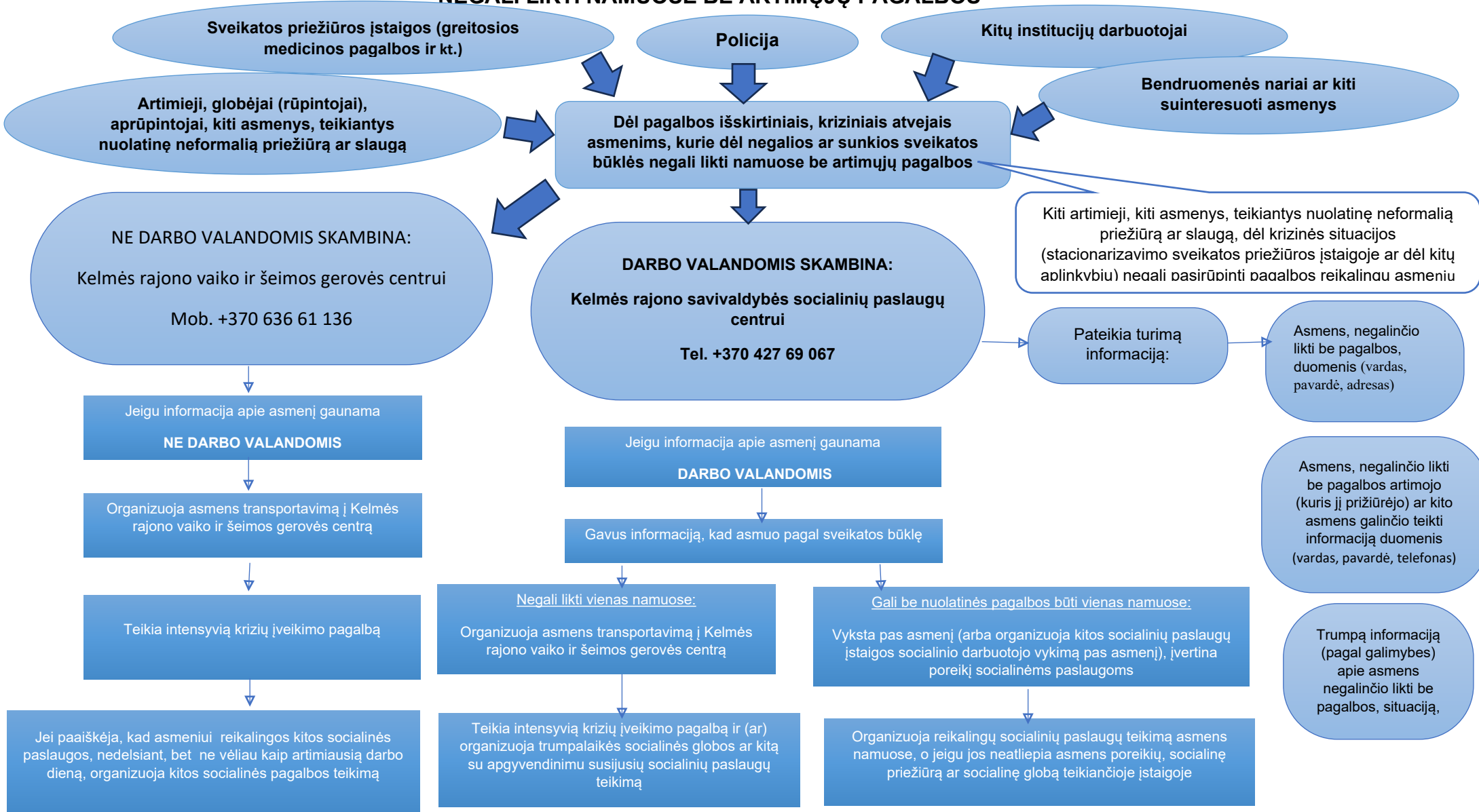
21. Už Aprašo nuostatų laikymąsi atsakingos visos Apraše nurodytos institucijos pagal savo kompetenciją.

22. Savivaldybės administracija užtikrina informacijos apie pagalbos organizavimo Savivaldybėje kriziniais atvejais asmenims, kurie dėl negalios ar sveikatos būklės negali likti namuose be artimųjų pagalbos, ir smurto artimoje aplinkoje pavojų patiriantiems asmenims, kurie dėl negalios ar sunkios sveikatos būklės negali likti namuose be pagalbos, tvarkos viešinimą. Informacija apie pagalbos teikimo tvarką ir kontaktus viešinama Savivaldybės interneto svetainėje.

23. Visi Aprašo įgyvendinimo metu surinkti asmens duomenys tvarkomi laikantis Bendrojo duomenų apsaugos reglamento (ES) 2016/679, Lietuvos Respublikos asmens duomenų teisinės apsaugos įstatymo ir kitų galiojančių teisės aktų, užtikrinančių teisėtą, proporcingą ir konfidencialų duomenų tvarkymą.

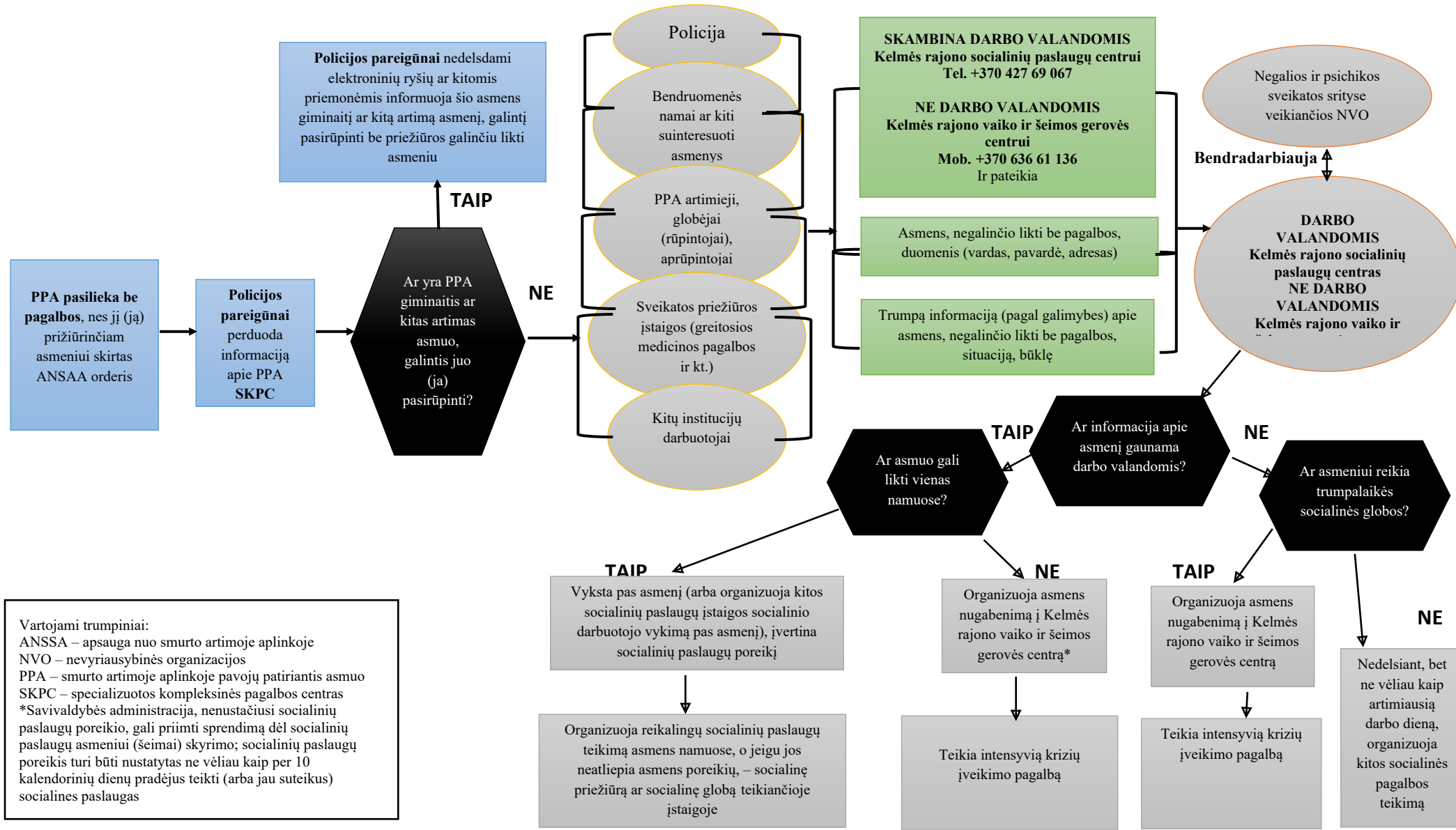
Pagalbos organizavimo Kelmės rajono savivaldybėje kriziniais atvejais asmenims, kurie dėl negalios ar sveikatos būklės negali likti namuose be artimųjų pagalbos, ir smurto artimoje aplinkoje pavojų patiriantiems asmenims, kurie dėl negalios ar sunkios sveikatos būklės negali likti namuose be pagalbos, tvarkos aprašo
1 priedas

ALGORITMAS DĖL PAGALBOS ORGANIZAVIMO KRIZINIAIS ATVEJ AIS ASMENIMS, KURIE DĖL NEGALIOS AR SVEIKATOS BŪKLĖS NEGALI LIKTI NAMUOSE BE ARTIMŲJŲ PAGALBOS



Pagalbos organizavimo Kelmės rajono savivaldybėje kriziniais atvejais asmenims, kurie dėl negalios ar sveikatos būklės negali likti namuose be artimųjų pagalbos, ir smurto artimoje aplinkoje pavojų patiriantiems asmenims, kurie dėl negalios ar sunkios sveikatos būklės negali likti namuose be pagalbos, tvarkos aprašo
2 priedas

ALGORITMAS DĖL PAGALBOS ORGANIZAVIMO SMURTO ARTIMOJE APLINKOJE PAVOJŲ PATIRIANTIEMS ASMENIMS, KURIE DĖL NEGALIOS AR SUNKIOS SVEIKATOS BŪKLĖS NEGALI LIKTI NAMUOSE BE PAGALBOS



Vartojami trumpiniai:
 ANSSA – apsauga nuo smurto artimoje aplinkoje
 NVO – nevyriausybinių organizacijų
 PPA – smurto artimoje aplinkoje pavojų patiriantis asmuo
 SKPC – specializuotos kompleksinės pagalbos centras
 *Savivaldybės administracija, nenustačiusi socialinių paslaugų poreikio, gali priimti sprendimą dėl socialinių paslaugų asmeniui (šeimai) skyrimo; socialinių paslaugų poreikis turi būti nustatytas ne vėliau kaip per 10 kalendorinių dienų pradėjus teikti (arba jau suteikus) socialines paslaugas

DETALŪS METADUOMENYS	
Dokumento sudarytojas (-ai)	Kelmės rajono savivaldybės administracija
Dokumento pavadinimas (antraštė)	Dėl Pagalbos organizavimo Kelmės rajono savivaldybėje kriziniais atvejais asmenims, kurie dėl negalios ar sveikatos būklės negali likti namuose be artimųjų pagalbos, ir smurto artimoje aplinkoje pavojų patiriantiems asmenims, kurie dėl negalios ar sunkios sveikatos būklės negali likti namuose be pagalbos, tvarkos aprašo patvirtinimo
Dokumento registracijos data ir numeris	2026-05-29 Nr. M-285
Dokumento gavimo data ir dokumento gavimo registracijos numeris	-
Dokumento specifikacijos identifikavimo žymuo	ADOC-V1.0
Parašo paskirtis	Pasirašymas
Parašą sukūrusio asmens vardas, pavardė ir pareigos	Ildefonsas Petkevičius Meras
Parašo sukūrimo data ir laikas	2026-06-03 11:14
Parašo formatas	Trumpalaikio galiojimo (XAdES-T)
Laiko žymoje nurodytas laikas	2026-06-04 00:01
Informacija apie sertifikavimo paslaugų teikėją	EID-SK 2016
Sertifikato galiojimo laikas	2023-06-07 09:21 - 2028-06-05 23:59
Informacija apie būdus, naudotus metaduomenų vientisumui užtikrinti	-
Pagrindinio dokumento priedų skaičius	3
Pagrindinio dokumento pridedamų dokumentų skaičius	0
Priedamo dokumento sudarytojas (-ai)	-
Priedamo dokumento pavadinimas (antraštė)	MP DĖ KRIZIŲ IR SMURTO 1.docx
Priedamo dokumento registracijos data ir numeris	-
Priedamo dokumento sudarytojas (-ai)	-
Priedamo dokumento pavadinimas (antraštė)	Algoritmas krizių atveju 1.docx
Priedamo dokumento registracijos data ir numeris	-
Priedamo dokumento sudarytojas (-ai)	-
Priedamo dokumento pavadinimas (antraštė)	Algoritmas smurto atveju 2.docx
Priedamo dokumento registracijos data ir numeris	-
Programinės įrangos, kuria naudojantis sudarytas elektroninis dokumentas, pavadinimas	Elpako v.20260530.2
Informacija apie elektroninio dokumento ir elektroninio (-ių) parašo (-ų) tikrinimą (tikrinimo data)	Tikrinant dokumentą nenustatyta jokių klaidų (2026-06-04)
Paieškos nuoroda	-
Papildomi metaduomenys	Nuorašą suformavo 2026-06-04 Dokumentų valdymo sistema „Deka Office“