

LIOLIŲ MIESTELIO BENDRASIS PLANAS

III - A. Tekstinė dalis AIŠKINAMASIS RAŠTAS

III ETAPAS. SPRENDINIAI

Planavimo organizatorius:

**Kelmės rajono savivaldybės administracijos
direktorius**

Plano rengėjas:

UAB „Panprojektas“

Panevėžys, 2013

OBJEKTAS: Liolių miestelio teritorija
Kelmės rajono savivaldybė

PLANAS: Liolių miestelio bendrasis planas

PLANAVIMO RŪŠIS IR LYGMUO: Savivaldybės lygmens bendrasis planas

PLANAVIMO ORGANIZATORIUS: Kelmės rajono savivaldybės administracijos direktorius

LIOLIŲ MIESTELIO TERITORIJOS BENDRASIS PLANAS		
RENGIMO ETAPAS – SPRENDINIAI		Data
Plano rengėja	UAB „Panprojektas“ Respublikos g. 38 (IV a.), LT-35173 Panevėžys, tel./faks. (8 45) 581875, el. paštas elvyra@panprojektas.lt, www.panprojektas.lt Projekto vadovė Elvyra Klimavičienė, atestatas A100	2013-06

TURINYS

1. ĮVADAS	4
1.1. Bendrojo plano sprendinių sudėtis ir taikymo tvarka.....	7
1.2. Gyventojų skaičiaus ir būsto raidos prognozės	11
1.3. Liolių miestelio teritorijos raidos strategija.....	12
2. LIOLIŲ MIESTELIO TERITORIJOS PLĖTROS KONTEKSTAS	12
2.1. Liolių miestelio teritorija šalies plėtros kontekste.....	12
2.2. Liolių miestelio teritorijos įtakos zona	13
2.3. Koordinuota Liolių miestelio teritorijos plėtra.....	14
3. LIOLIŲ MIESTELIO TERITORIJOS PLANO STRUKTŪRA	14
3.1. Liolių miestelio teritorijos struktūros modelis	14
3.2. Liolių miestelio teritorijos savitumas ir įvaizdis	16
3.3. Liolių miestelio struktūros optimizavimas	17
3.3.1 Saugojimas	17
3.3.2 Modernizavimas	17
3.3.3 Konversija.....	18
3.3.4 Nauja plėtra.....	18
3.3.5 Rezervuojamos teritorijos.....	19
3.4. Užstatymo aukštingumas ir intensyvumas	20
3.5. Užstatytų teritorijų tankinimo nuostatos	20
4. TERITORIJŲ NAUDOJIMO REGLAMENTAI.....	21
4.1. Gyvenamosios teritorijos.....	21
4.2. Gyvenamosios aplinkos kokybė	22
4.4. Gamtinis karkasas, želdynų bei viešųjų erdvių teritorijos.....	23
4.5. Kultūros vertybių apsauga ir naudojimas	26
4.6. Pramonės ir komercinės teritorijos	23
5. AUKŠTYBINIŲ PASTATŲ STATYBOS NUOSTATOS	28
6. DIDŽIŲJŲ PREKYBOS CENTRŲ STATYBOS NUOSTATOS.....	28
7. IŠORINĖ VAIZDINĖ REKLAMA.....	24
8. SUSISIEKIMO SISTEMA.....	29
8.1. Išorės susisiekimo tinklas	30
8.2. Vidaus susisiekimo tinklas	31
8.3. Viešojo transporto susisiekimo sistema.....	32
9. INŽINERINĖ INFRASTRUKTŪRA	32
9.1. Vandentieka.....	33
9.2. Buitinių ir lietaus nuotekų tvarkymas.....	33
9.3. Atliekų tvarkymas	34
9.4. Elektros energijos tiekimas.....	34
9.5. Ryšių infrastruktūra	35
10. PRIEDAI	36

1. ĮVADAS

Liolių miestelio bendrasis planas rengiamas vadovaujantis Teritorijų planavimo įstatymo (Žin., 1995, Nr.107-2391; 2004 Nr.21-617) 10 str. 2 dalimi, Kelmės rajono savivaldybės tarybos 2011 m. vasario 19 d. sprendimu Nr. T-61 „Dėl Kelmės rajono savivaldybės teritorijos planavimo dokumentų parengimo“ pagal 2011-2013 m. strateginio veiklos plano priemones, Kelmės rajono savivaldybės administracijos direktoriaus 2011 m. rugšėjo 23 d., Nr. A-835 įsakymu „Dėl Liolių miestelio teritorijos bendrojo plano darbų programos patvirtinimo“, Liolių miestelio teritorijos bendrojo plano darbų programa.

Liolių miestelio bendrojo plano tikslai:

1. Suformuoti Liolių miestelio teritorijos vystymo erdvinę koncepciją, nustatyti teritorijų tvarkymo, naudojimo ir apsaugos prioritetus, teritorijų funkcines zonas;
2. Tobulinti istoriškai susiklosčiusią urbanistinę struktūrą bei formuoti architektūrinę erdvinę kompoziciją;
3. Numatyti miestelio gyvenimo ir aplinkos kokybę gerinančias priemones, formuoti bendrojo naudojimo želdynų bei apsauginių želdynų sistemą;
4. Plėtoti inžinerinę, susisiekimo ir kitą visuomenės poreikiams tenkinti reikalingą infrastruktūrą;
5. Numatyti priemones, užtikrinančias gamtos išteklių racionalų naudojimą, kraštovaizdžio tvarkymą, ekologinę pusiausvyrą gamtinio karkaso formavimą, gamtos ir kultūros paveldo objektų išsaugojimą;
6. Rezervuoti teritorijas komunikacinių koridorių ir kitų visuomenės poreikiams reikalingų objektų statybai;
7. Nustatyti planuojamos teritorijos užstatymo aukščio ir intensyvumo parametrus;
8. Išdėstyti planuojamos teritorijos dalis, nurodant pagrindinę žemės naudojimo paskirtį, naudojimo būdą ar pobūdį.

Planavimo organizatorius: Kelmės rajono savivaldybės administracijos direktorius (Vytauto Didžiojo g. 58, Kelmė, tel. (8-427) 69053, faksas (8-427) 69052; el. paštas irena.sirusiene@kelme.lt, internetinis puslapis www.kelme.lt).

Plano rengėja: UAB „Panprojektas“ (Respublikos g. 38, LT-35173 Panevėžys, tel., faks.: (8 45) 581875, el. paštas. elvyra@panprojektas.lt, internetinis puslapis www.panprojektas.lt).

Liolių miestelio bendrasis planas rengiamas vadovaujantis Kelmės rajono savivaldybės tarybos 2011 m. vasario 19 d. sprendimu Nr.T-61 ir šias dokumentais:

- Lietuvos Respublikos teritorijos bendrasis planas, patvirtintas Lietuvos Respublikos Seimo 2002 m. spalio 29 d. nutarimu Nr. IX-1154;
- Lietuvos Respublikos teritorijų planavimo įstatymas, Nr. IX-1962 (Žin., 2004, Nr. 21-671; Žin., 2006, Nr. 66-2429; 2008, Nr. [10-337](#), Nr. [135-5232](#); 2009, Nr. [144-6351](#), Nr. [159-7205](#); 2010, Nr. [65-3195](#), Nr. 84-4404);
- Lietuvos Respublikos žemės įstatymas, patvirtintas Lietuvos Respublikos Seimo 1994 m. balandžio 26 d. nutarimu Nr. I-446 (Žin., 1994, Nr. 34-620 ir redakcijos 2004, Nr. 28-868, Nr. 117-4368, Nr. 167-6098; 2005, Nr. 88-3291; 2006, Nr. 42-1504, Nr. 87-3399, Nr. 138-5268, Nr. 141-5392; 2008, Nr. 135-5233; 2009, Nr. 77-3166, Nr. 153-6884; 2010, Nr. 13-623);
- Miestų ir miestelių teritorijų bendrųjų planų rengimo taisyklės, patvirtintos Lietuvos Respublikos aplinkos ministro 2004 m. gegužės 7 d. įsakymu Nr. D1-263 (nauja redakcija 2006-12-14, Žin., 2006-12-30, Nr. 145-5559);

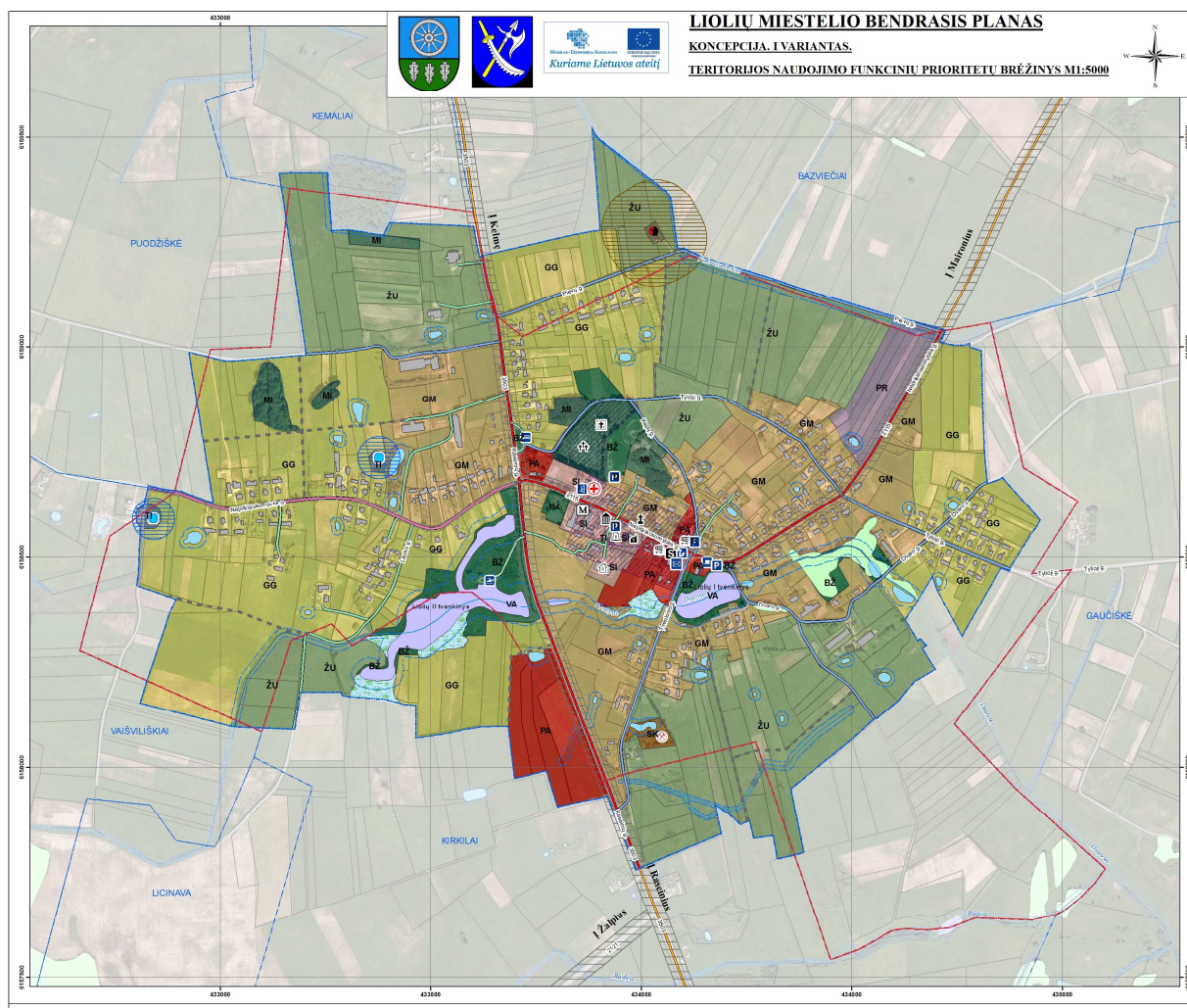
- Lietuvos Respublikos Vyriausybės 1992-05-12 nutarimas Nr. 343 „Dėl specialiųjų žemės ir miško naudojimo sąlygų patvirtinimo“ (Žin., 1992, Nr. 22-652; Žin., 1997, Nr. 38-940; Žin., 2003, Nr. 105-4709);
- Lietuvos Respublikos aplinkos ministro įsakymas 1999-03-02 Nr. 61 „Dėl STR 2.06.01:1999 „Miestų, miestelių ir kaimų susisiekimo sistemos“ patvirtinimo (Žin., 1999, Nr. 27-773; 2005, Nr. 39-1285);
- Lietuvos Respublikos aplinkos ministro įsakymas 2008-07-29 Nr. D1-401 „Dėl priemonės vandens tiekimo ir nuotekų tvarkymo sistemų renovavimas ir plėtra“ (Žin., 2008, Nr. 99-3835; 2010, Nr. 36-1741);
- Lietuvos Respublikos nekilnojamųjų kultūros vertybių apsaugos įstatymo pakeitimo įstatymas (Žin., 2004, Nr. 153-5571);
- Kelmės rajono savivaldybės teritorijos bendrasis planas, patvirtintas Kelmės rajono tarybos 2007 vasario 14 d. sprendimu Nr. T-43;
- Kelmės rajono šilumos ūkio specialusis planas, 2005 m. vasario 25 d., Nr. T-55;
- Kelmės rajono vandens tiekimo ir nuotekų tvarkymo infrastruktūros plėtros specialusis planas, patvirtintas Kelmės rajono tarybos 2009 gruodžio 23 d. sprendimu Nr. ITS-369;
- LR Sveikatos apsaugos ministro 2011-03-2 įsakymu Nr. V-199 patvirtinta Lietuvos higienos norma HN 80:2011 „Elektromagnetinis laukas darbo vietose ir gyvenamojoje aplinkoje. Parametrų normuojamos vertės ir matavimo reikalavimai 10kHz-300GJz radijo dažnių juostoje“ (Žin., 2011, Nr. 29-1374; Nr. 39-1896);
- Lietuvos higienos norma HN 44:2006 „Vandenviečių sanitarinių apsaugos zonų nustatymas ir priežiūra“ (Žin., Nr. 81-3217);
- Lietuvos higienos norma HN 24:2003 „Geriamojo vandens saugos ir kokybės reikalavimai“ (Žin., 2003, Nr. 79-3606);
- LR Sveikatos apsaugos ministro 2011-06-13 įsakymu Nr. V-604 patvirtinta Lietuvos higienos norma HN 33:2011 „Triukšmo ribiniai dydžiai gyvenamuosiuose ir visuomeninės paskirties pastatuose bei jų aplinkoje“;
- Sanitarinių apsaugos zonų ribų nustatymo ir režimo taisyklėmis, patvirtintomis Lietuvos Respublikos sveikatos apsaugos ministro 2004 m. rugpjūčio 19 d. įsakymu Nr. V-586 „Dėl Sanitarinių apsaugos zonų ribų nustatymo ir režimo taisyklių patvirtinimo“ (Žin., 2004, Nr. 134-4878);
- Lietuvos Respublikos Visuomenės sveikatos priežiūros įstatymas (Žin., 2002, Nr. 56-2225, 2007, Nr.64-245, 2010, Nr. 57-2809);
- Lietuvos Respublikos Vyriausybės 2007-03-14 nutarimas Nr. 247 „Dėl Visuomenės dalyvavimo teritorijų planavimo procese nuostatų patvirtinimo“ (Žin., 2007, Nr. 33-1190, 2010, Nr. 78-4020);
- LRV 2004-03-15 nutarimo Nr. 276 'Dėl Bendrųjų buveinių ar paukščių apsaugai svarbių teritorijų nuostatų patvirtinimo' (Žin., 2004, Nr. 41-1335; 2006, Nr. 44-1606) 1 priedas;
- LR Saugomų teritorijų įstatymas (Žin. 1993, Nr.63-1188; 2001, Nr. 108-3902; 2010, Nr. 81-4229);
- LR AM 2007-02-14 įsakymas Nr. D1-96 „Dėl gamtinio karkaso nuostatų patvirtinimo“ (Žin., 2007, Nr. 22-858, 2010, Nr. 87-4619);
- LRV 2004-08-18 nutarimas Nr. 967 „Dėl planų ir programų strateginio pasekmių aplinkai vertinimo tvarkos aprašo patvirtinimo“ (Žin. 2004, Nr. 130-4650);
- LR AM įsakymas Nr. D1-255 „Dėl planų ar programų ir planuojamos ūkinės veiklos įgyvendinimo poveikio įsteigtoms ar potencialioms „NATURA 2000“ teritorijoms reikšmingumo nustatymo tvarkos aprašo patvirtinimo“ (Žin., 2006, Nr. 61-2214);

- 202-2015 metų Lietuvos Respublikos valstybinės reikšmės kelių priežiūros ir plėtros programa;
- Kelių eismo konvencija (Žin. 202, Nr.2-54);
- Kitais Lietuvos Respublikos įstatymais, nutarimais, įsakymais, statybos techniniais reglamentais, projektais ir planais nurodytais planavimo sąlygose.

Liolių miestelio teritorijos bendrojo plano rengimo etapai ir terminai nustatyti vadovaujantis Miestų ir miestelių teritorijų bendrųjų planų rengimo taisyklėmis. Šiame etape pateikiami sprendinių konkretizavimo stadijos rezultatai – **Liolių miestelio teritorijos bendrojo plano sprendiniai**.

Esamos būklės analizė užbaigta ir pateikta planavimo organizatoriui. Liolių miestelio teritorijos bendrojo plano koncepcija patvirtinta Kelmės rajono savivaldybės Tarybos 2013 m. kovo 29 d. sprendimu Nr. T-97 „Dėl Liolių ir Šaukėnų miestelių teritorijų bendrųjų planų koncepcijų patvirtinimo“. (žr. 1.1 pav.)

Liolių miestelio teritorijos bendrojo plano sprendiniuose konkretizuotos koncepcijos nuostatos, nustatyti teritorijų naudojimo tipai ir jų reglamentai, teritorijų plėtros prioritetai iki 2023m.



1.1 pav. Koncepcijos variantas patvirtintas Kelmės rajono savivaldybės Taryboje.

1.1. Bendrojo plano sprendinių sudėtis ir taikymo tvarka

Liolių miestelio teritorijos bendrąjį planą sudaro raštu ir grafiškai išreikštų teritorijų planavimo uždavinių sprendimo rezultatų visuma.

Liolių miestelio teritorijos bendrasis planas (toliau tekste Bendrasis planas) yra kompleksiškas teritorijų planavimo dokumentas, kuriame nustatyta planuojamos teritorijos plėtros koncepcija iki 2033 metų, plėtros prioritetai iki 2023 metų, teritorijos naudojimo tipai, veiklos apribojimai, siekiant deklaruoti ir ginti viešąjį interesą. Pavienių sklypų žemės naudojimo režimai bei kiti teritorijų naudojimo ir užstatymo parametrai nustatomi žemesnio lygmens ar kitos rūšies teritorijų planavimo dokumentuose (specialiuosiuose ir detaliuosiuose planuose).

Bendrojo plano sprendiniai pagal atskirose teritorijos dalyse vyraujančią veiklą padalina Liolių miestelio teritoriją į zonas, nustato joms svarbiausias plėtros kryptis, žemės naudojimo tipus, taip pat bendruosius statybos intensyvumo ir aukštingumo reglamentus. Bendrojo plano sprendiniuose pavaizduoti esami suformuoti sklypai pagal Nekilnojamojo turto registro centrinio duomenų banko 2012 m. duomenis, tačiau sklypų ribos nėra bendrojo plano sprendinys.

Vadovaujantis Miestų ir miestelių teritorijų bendrųjų planų rengimo taisyklių 33 punkto reikalavimais (LR aplinkos ministro 2006-12-14 įsakymo Nr. D1-591 redakcija), sprendinių konkretizavimo stadijoje turi būti rengiami tokie BP brėžiniai:

1. Teritorinių reglamentų, kuriuose nurodomi žemės naudojimo apribojimai planuojamai veiklai.
2. Urbanistinio ir gamtinio karkasų formavimo.
3. Architektūrinės erdvinės kompozicijos formavimo.
4. Rekreacinės, pramonės, verslo ar kitokios paskirties teritorijų naudojimo ir tvarkymo.
5. Socialinės, kultūrinės infrastruktūros teritorinio vystymo.
6. Inžinerinės infrastruktūros vystymo, kuriame nurodomos esamos ir planuojamos geriamojo ir vandentiekio, buitinių ir lietaus nuotekų, šilumos, dujų ir elektros tiekimo tinklų komunikacijų trasos ir koridoriai, vandentiekio siurblinės, vandenvietės, vandens talpyklos, valymo įrenginiai, nuotekų siurblinės ir pakėlimo stotys, elektrinės, katilinės, dujų skirstymo stotys, transformatorinės pastotės ir kt.
7. Susisiekimo komunikacijų, kuriose nurodomos esamos ir planuojamos gatvės, jų kategorijos, geležinkelio stočių, oro, jūros uostų ir paviršinių vandens telkinių prieplaukų ir kitų objektų išdėstymo.
8. Teritorijų rezervavimo valstybės poreikiams.
9. Gyvenamosios aplinkos kokybės gerinimo.
10. Ekologinės apsaugos zonų nustatymo.

Be šių brėžinių Liolių teritorijos bendrojo plano darbų programoje yra nurodyta parengti papildomus brėžinius:

- aukštybinių pastatų išdėstymo;
- didžiųjų prekybos centrų išdėstymo;
- kraštovaizdžio (želdynų – parkų, skverų, kapinių, želdinių grupių bei vandens telkinių ir kt.) tvarkymo, biologinės įvairovės ir kultūros paveldo išsaugojimo;
- miestelio įtakos zonų.

Bendrojo plano darbų programoje taip pat nurodyta, kad, suderinus su organizatoriumi, brėžiniai gali būti sujungiami.

Įvertinant urbanistinių erdvių struktūrų mokslinę sampratą ir terminologiją, taip pat urbanistinės kokybės (ko iš esmės ir siekia Bendrojo plano sprendiniai) kriterijus, pirmąjį brėžinį, kuris apjungia visus Bendrojo plano sprendinių aspektus, darbų programoje numatoma vadinti „Teritorijos naudojimo tipų brėžinys“ ir parengti masteliu 1:2000. Šiame brėžinyje ir brėžinio reglamentų lentelėje yra nurodyta: teritoriniai reglamentai, kuriuose

nurodyti žemės naudojimo apribojimai planuojamai veiklai; užstatytų ir užstatomų, bei neužstatytų ir neužstatomų teritorijų formavimo principai; architektūrinės erdvinės kompozicijos formavimo (užstatymo aukščio, intensyvumo ir tankumo) reglamentai; užstatytų teritorijų tankinimo galimybės; rekreacinės, pramonės, verslo teritorijų (teritorijų darbo vietų plėtrai) naudojimo ir tvarkymo reglamentai; socialinės, kultūrinės infrastruktūros teritorinio vystymo principai; gyvenamosios aplinkos kokybės gerinimo ir kraštovaizdžio tvarkymo, principai.

Kitus brėžinius, išryškinančius ir paaiškinančius infrastruktūros ir atskirų temų sprendinius, pagal Taisyklėse išvardintus grafinės išraiškos atributus arba jų grupes, apjungiami į kompaktiškus struktūrinius brėžinius, nuosekliai ir logiškai demonstruojančius planuojamą urbanistinę kokybę ir rengiami masteliu 1:5000.

Visi Liolių bendrojo plano sprendinių grafinės dalies brėžiniai yra lygiaverčiai.

Aukštybinių pastatų planuojamoje teritorijoje neplanuojama. Šios nuostatos yra nurodytos 5 skyriuje, todėl atskiras brėžinys nerengiamas.

Be to, Liolių miestelio teritorijos bendrojo plano darbų programos papildomose sąlygose yra nurodyta paruošti Liolių miestelio išorinės vaizdinės reklamos specialųjį planą. Kadangi pagal LR Teritorijų planavimo įstatymą bendrasis planas – teritorijų kompleksinio planavimo dokumentas, kuriame, atsižvelgiant į teritorijų planavimo lygmenis ir uždavinius, nustatyta planuojamos teritorijos vystymo erdvinė koncepcija ir teritorijos naudojimo bei apsaugos principai. Gali būti sprendžiami ir kiti bendrojo teritorijų planavimo uždaviniai atsižvelgiant į bendrojo teritorijų planavimo objektą ir konkrečius visuomenės poreikius, socialinius, ekonominius ir ekologinius planuojamos teritorijos ypatumus. Todėl išorinės vaizdinės reklamos klausimų sprendimas ir yra integruotas į bendrojo plano sudėtį, kaip atskira sudėtinė dalis, reglamentuojanti miestelio erdvinės struktūros estetinį aspektą (7 skyrius).

Taip pat, bendrojo plano programoje numatyta parengti miestelio užstatytų teritorijų aukštinimo ir tankinimo galimybių studiją. Kadangi miestelio užstatytų ir užstatomų teritorijų urbanistinė koncepcija yra bendrojo plano sprendinių sudėtinė dalis, užstatytų teritorijų aukštinimo ir tankinimo galimybių nuostatos aiškinamajame rašte pateikiamos atskiruose poskyriuose, o grafinėje dalyje tai tiesiogiai siejasi su miestelio erdvine kompozicija.

Liolių miestelio teritorijos bendrojo plano sprendinių grafinės dalies brėžinių sąrašas pateikiamas 1.1 lentelėje.

1.1 lentelė. Bendrojo plano grafinės dalies sudėtis

P/0969-BP-III-01	Teritorijos naudojimo tipų brėžinys M 1:2000 (Apjungia taisyklių papunkčius: 1. Teritoriniai reglamentai, kuriuose nurodomi žemės naudojimo apribojimus planuojamai veiklai; 4. Rekreacinės, pramonės, verslo ar kitokios paskirties teritorijų naudojimas ir tvarkymas; 5. Socialinės, kultūrinės infrastruktūros teritorinis vystymas; 9. Gyvenamosios aplinkos kokybės gerinimas; 10. Ekologinės apsaugos zonų nustatymas)
P/0969-BP-III-02	Architektūrinės erdvinės kompozicijos brėžinys M 1:5000. (Apjungia taisyklių papunkčius: 2. Urbanistinio ir gamtinio karkasų formavimo; 3. Architektūrinės erdvinės kompozicijos formavimo, esamo užstatymo tankinimo galimybių ir didžiųjų prekybos centrų išdėstymo aspektus pagal Bendrojo plano darbų programą)
P/0969-BP-III-03	Susisiekimo komunikacijų brėžinys M 1:5000. (Pagal taisyklių papunktį 7. Susisiekimo komunikacijų, kuriose nurodomos esamos ir planuojamos gatvės, jų kategorijos, geležinkelio stočių, oro, jūros uostų ir paviršinių vandens telkinių prieplaukų ir kitų objektų išdėstymo)
P/0969-BP-III-04	Inžinerinės infrastruktūros brėžinys M 1:5000. (Pagal taisyklių papunktį 6. Inžinerinės infrastruktūros vystymo, kuriame nurodomos esamos ir planuojamos geriamojo ir vandentiekio, buitinių ir lietaus nuotekų, šilumos, dujų ir elektros tiekimo tinklų komunikacijų trasos ir koridoriai, vandentiekio siurblinės, vandenvietės, vandens talpyklos, valymo įrenginiai, nuotekų siurblinės ir

	pakėlimo stotys, katilinės, dujų skirstymo stotys, transformatorinės pastotės ir kt.)
P/0969-BP-III-05	Teritorijų rezervavimo valstybės poreikiams brėžinys M 1:5000. (Pagal taisyklių papunktį 8. Teritorijų rezervavimas valstybės poreikiams)
P/0969-BP-III-06	Kraštovaizdžio tvarkymo, biologinės įvairovės ir kultūros paveldo išsaugojimo brėžinys M 1:5000. (Pagal Bendrojo plano darbų programą)
P/0969-BP-III-07	Išorinės vaizdinės reklamos (IVR) brėžinys M 1:5000. (Pagal Bendrojo plano darbų programos papildomas sąlygas)

Bendrojo plano sprendinių pavaizdavimo principai:

Sprendiniuose visa miestelio teritorija yra sudalinta į zonas, kurios pažymėtos atitinkamomis spalvomis. Teritorijų naudojimo reglamentai surašyti bendrojo plano pagrindinio brėžinio reglamentų lentelėje:

- vyraujantys teritorijos požymiai, galimos žemės naudojimo tipai, paskirtys ir būdai;
- atskirų zonų rekomenduojama struktūros sandara.

Brėžiniuose pažymėtos teritorijos, didesnės nei 0,01 ha. Mažesnės teritorijos neakcentuojamos (išskyrus visuomenės poreikiams reikalingas teritorijas, kultūros vertybių teritorijas ir želdynus, kurie papildomai pažymėti brėžiniuose. Užstatymo ir teritorijų naudojimo reglamentai taikomi ir pagrindiniame brėžinyje nepažymėtoms mažesnėms nei 0,01 ha teritorijoms, išskyrus tuos atvejus, kai esama veikla ir užstatymo principai teritorijoje yra kitokie (tokiu atveju užstatymo reglamentai nustatomi žemesnio lygmens ar rūšies teritorijų planavimo dokumentuose).

Bendrojo plano sprendiniai parengti ir vertinami mastelyje 1:2000 bei 1:5000 ir į tikslesnį mastelį netransformuojami. Rengiant kito lygmens ar rūšies teritorijų planavimo dokumentus bendrojo plano sprendiniai – funkcinių zonų ribos, susisiekimo ir inžinerinės infrastruktūros trasos tikslinami pagal specifinius gamtinius ir urbanistinius teritorijų požymius. Ypatinga svarba teikiama gamtos ir kultūros paveldo apsaugos integralumui.

BP nepanaikina galiojančių SP ir DP sprendinių. Rengiant naujus teritorijų planavimo dokumentus, privaloma vadovautis BP sprendiniais. BP taip pat nepanaikina žemės nuosavybės dokumentuose nurodytų žemės naudojimo būdų ir pobūdžių (rengiant naujus TPD tokiems sklypams, veikla gali būti nustatoma pagal BP reglamentus arba paliekama veikla pagal nustatytą žemės nuosavybės dokumentuose Sklypų ribos gali būti nustatomos žemėvaldų projektuose. Gali būti nerengiami detalieji planai, jeigu pakanka BP nustatytų reglamentų tam, kad būtų galima išduoti architektūrinius reikalavimus techninių projektų rengimui.).

Suplanuotoje teritorijoje nurodytos rekomenduojamos tik pagrindinių statinių, formuojančių gatvių ar kitų viešųjų erdvių išklotines, vietos ir orientaciniai gabaritai (priklausinių vietos nedetalizuotos). Tuo atveju, jeigu užstatytuose sklypuose būtų poreikis keisti pagrindinio esamo statinio vietą, ją tikslinga parinkti pagal konkretaus kvartalo užstatymo principus. Tai gali būti atliekama neinicijuojant BP keitimo procedūras.

Suplanuotoje teritorijoje, nurodytame teritorijos naudojimo tipe gali būti numatomi socialinės, aptarnavimo, inžinerinės paskirties objektai, kokybiškai kuriantys viešam interesui naudingą socialinės, inžinerinės infrastruktūros tinklą, esant aiškiai deklaruotam viešam interesui ir įvertinus galimą poveikį aplinkos kokybei, jeigu tai neprieštarauja galiojantiems teisės aktams ir atitinka BP sprendiniuose nurodytą rekomenduojamą pagrindinių statinių padėtį ir gabaritus.

Visoje suplanuotoje Liolių miestelio teritorijoje BP sprendiniai galioja tiek, kiek neprieštarauja veiklą saugomose teritorijose reglamentuojantiems dokumentams. Saugomų teritorijų ribos, plotas, tvarkymo režimas, buferinės apsaugos zonų ribos

tikslinami šių teritorijų specialiaisiais planais. Įstatymų numatyta tvarka gali būti steigiamos naujos saugomos teritorijos. Tai gali būti atliekama neinicijuojant BP keitimo procedūras.

Kultūros paveldo objektų teritorijose veikla reglamentuojama kultūros paveldo specialiaisiais planais, reglamentais bei kultūros paveldo apsaugą reglamentuojančiais teisės aktais. Kultūros paveldo objektų ūkinės sklypai yra konservacinės paskirties (LR žemės ūkio ministro ir LR aplinkos ministro 2008-01-08 įsakymas Nr. 3D-12/D1-8 „Pagrindinės tikslinės žemės naudojimo paskirties žemės naudojimo būdų ir žemės naudojimo pobūdžių, įrašytų nekilnojamojo turto kadastrė, pertvarkymo taisyklės“). Esamos nekilnojamosios kultūros vertybės nurodytos aiškinamajame rašte. BP nurodyti reglamentai galioja tiek, kiek jie neprieštarauja TPD ar kitiems teisės aktams.

Nurodytieji maksimalūs užstatymo intensyvumo reglamentai taikomi atskiriems sklypams, bet ne visam teritorijos naudojimui ar visam nagrinėjamam rajonui.

Verslo, gamybos, pramonės teritorijose bet kokia esama ar planuojama ūkinė veikla privalo atitikti higienos normų reikalavimus ir neturi daryti neigiamo poveikio greta esančiai ir planuojamai gyvenamajai aplinkai ir žmonių sveikatai.

Kol neįgyvendinami BP sprendiniai konkrečiame Nagrinėjamame rajone, visos neužstatytos teritorijos naudojamos pagal esamą paskirtį.

SAZ gali būti nustatomos ar keičiamos kitais TPD neinicijuojant BP keitimo procedūras.

Taikymo tvarka

Liolių miestelio teritorijos bendrojo plano sprendiniai išreiškia Kelmės rajono savivaldybės tarybos nuostatas dėl miestelio teritorijos naudojimo, veiklos joje plėtojimo sąlygų ir teisių. Visi patvirtinti ir savivaldybės teritorijų planavimo dokumentų registre registruoti teritorijų planavimo dokumentai galioja tiek, kiek neprieštarauja šiems Bendrojo plano sprendiniams. Visi sprendimai dėl Liolių miestelio teritorijos naudojimo ir veiklos joje plėtojimo, žemės naudojimo tipo, paskirties nustatymo ir keitimo, veiklos apribojimų, specialiųjų sąlygų, nekilnojamojo turto rezervavimo ar paėmimo visuomenės poreikiams neturi prieštarauti šiems Bendrojo plano sprendiniams.

Teritorijų, žemės sklypų, pastatų, statinių ir įrenginių naudotojams, kurių nekilnojamojo turto iki bendrojo plano sprendinių įsigaliojimo dienos registruota tikslinė naudojimo paskirtis, būdas ir pobūdis prieštarauja šiems bendrojo plano sprendiniams, paliekama teisė naudotis nekilnojamoju turtu taip pat, kaip jis buvo naudojamas iki sprendinių įsigaliojimo dienos, nekeičiant jo naudojimo paskirties pobūdžio bei masto. Bet kokie šio turto naudojimo pakeitimai neturi prieštarauti šiems Bendrojo plano sprendiniams.

Liolių miestelio teritorijos bendrojo plano sprendiniais privalo vadovautis valstybės institucijos, savivaldybės, visuomeninės ir nevyriausybinės organizacijos, fiziniai ir juridiniai asmenys, planuojantys ar vykdančys veiklą šioje teritorijoje. Jeigu Liolių miestelio teritorijos bendrojo plano sprendiniuose nėra suformuluotos aiškios nuostatos dėl konkrečios veiklos, tuomet reikia vadovautis bendrojo plano koncepcija patvirtinta Kelmės rajono savivaldybės Tarybos 2013 m. kovo 29 d. sprendimu Nr. T-97 „Dėl Liolių ir Šaukėnų miestelių teritorijų bendrųjų planų koncepcijų patvirtinimo“.

Ginčo atvejais prioritetas teikiamas viešajam interesui, t.y. žmogaus sveikatai, ekstremalių situacijų prevencijai, viešųjų paslaugų plėtrai, aplinkos ir kultūros paveldo vertybių pasaugai, infrastruktūros plėtrai.

Liolių miestelio teritorijos bendrojo plano sprendiniai tikslinami, papildomi ir keičiami teisės aktų nustatyta tvarka. Bendrojo plano sprendinių pakeitimai, tikslinimai ir papildymai neturi bloginti teritorijos ar jos dalies gyvenimo ir aplinkos kokybės, mažinti

viešųjų paslaugų gyventojams ir ūkio subjektams kokybės, bloginti veiklos ir verslo sąlygų miestelio teritorijoje buveines turintiems ūkio subjektams.

Liolių miestelio teritorijos bendrojo plano sprendiniai taikomi:

- priimant sprendimus dėl teritorijos naudojimo ir veiklos plėtojimo sąlygų bei teisių;
- derinant detaliojo, specialiojo planavimo dokumentus, statybos projektus, nustatant sąlygas teritorijų planavimo darbams, rengiant statybos projektų sąlygų sąvadus;
- rengiant savivaldybės, investicijų programas ir projektus;
- priimant sprendimus dėl savivaldybės nekilnojamojo turto naudojimo, privatizavimo, taip pat privataus nekilnojamojo turto paėmimo ar rezervavimo visuomenės poreikiams.

Liolių miestelio esama administracinė riba yra nepatvirtinta, kerta Liolių miestelio bei gretimų kaimų žemės sklypus, užima 233,7 ha plotą. Planuojamos teritorijos ribos sudaro 187,3 ha.

Siūloma Liolių miestelio administracinė riba nesutampa su esama (nepatvirtinta) administracine riba. Planuojamos miestelio ribos yra tapatinamos su Liolių miestelio sklypų ribomis, rajoniniu keliu Nr.3503 ir kitomis esamomis gamtos bei infrastruktūros objektų ribomis (miškų riba, upelių linija, keliukais ir kt.). Ateityje, rengiant Liolių miestelio ribų planus tvirtinimui, siūloma įvertinti atsižvelgti į bendrajame plane siūlomas miestelio ribas.

Administracinės ribos nustatomos ir tvirtinamos vadovaujantis Lietuvos Respublikos Vyriausybės nutarimu „Dėl administracinių vienetų ir gyvenamųjų vietovių teritorijų ribų ir pavadinimų tvarkymo“ (Žin., 1996, Nr.54-1277; Žin., 2006-01-24, Nr. 9-333), Lietuvos Respublikos Vidaus reikalų ministro įsakymu „Dėl administracinių vienetų ir gyvenamųjų vietovių teritorijų ribų nustatymo ar pakeitimo planų rengimo tvarkos aprašo patvirtinimo“ (Žin., 2010, Nr. 19-920).

Liolių miestelio teritorijos bendrojo plano sprendiniai galioja savivaldybės tarybos ir administracijos kompetencijos ribose.

1.2. Gyventojų skaičiaus ir būsto raidos prognozės

Nustatydami gyventojų skaičiaus ir būsto miestelio teritorijoje raidos prognozę, vadovaujamės savivaldybės taryboje patvirtintomis Liolių miestelio teritorijos bendrojo plano koncepcijos nuostatomis.

Įvertinus bendras būsto plėtros tendencijas, darome prielaidą, kad gyvenamojo ploto komfortas miestelio teritorijoje didės 4% kas penkis metus įskaitant ir savaiminį jo augimą dėl gyventojų skaičiaus mažėjimo. Tikėtina, kad planuojamo laikotarpio pabaigoje atsiras poreikis naujai gyvenamajai statybai dėl šių priežasčių: sunyks dalis susidėvėjusio gyvenamojo fondo; dalies gyvenamojo fondo, esančio nepalankiose gyvenimui sąlygose, bus naudojama komercijai, smulkiai gamybai, infrastruktūrai ar kitoms reikmėms; plėtojantis investicijoms, atsiras poreikis aukštesnės kokybės būstui.

Įvertinus bendras būsto plėtros tendencijas mažuose Lietuvos miesteliuose ir planuojamoje teritorijoje 2010-2012 metų laikotarpiu, manome, kad realiausias yra tikėtinas būsto plėtros variantas. Tačiau, *siekdami nustatyti maksimalios (fizinės) plėtros ribas ir tinkamai suplanuoti plėtrą jų ribose, rengdami Liolių miestelio teritorijos plėtros sprendinius ir skaičiuodami teritorijų poreikį naujų gyvenamųjų namų statybai pagrindu, imame optimistinį gyventojų skaičiaus prognozės variantą.*

1.2.1 lentelė. Gyventojų skaičiaus prognozė Liolių miestelyje iki 2022 m.

	2012	2017	2022
Tikėtina			
Gyventojų skaičius, žm.	504	454	408
Optimistinė			
Gyventojų skaičius, žm.	504	479	455
Pesimistinė			
Gyventojų skaičius, žm.	504	428	364

Jeigu gyvenamojo fondo plėtra vyks pagal pesimistinę ar tikėtiną gyventojų skaičiaus prognozę, tai dalis numatytų teritorijų liks neužstatyta ir bus naudojama kitai veiklai.

1.3. Liolių miestelio teritorijos raidos strategija

Liolių miestelio teritorijos plėtos prielaidos yra šios:

- *smulkaus ir vidutinio verslo plėtra* – kuriamos naujos darbo vietos;
- *gyvenimo kokybės plėtra*;
- *socialinio turizmo ir viešosios turizmo infrastruktūros paslaugų plėtra*.

Miestelio teritorijos plano struktūra formuojama atsižvelgiant į planuojamą teritoriją kertančias urbanistines integracijos ašis, supantį gamtinį karkasą. Planuojamoje teritorijoje pirmenybė teikiama Liolių miestelio gyvenamųjų teritorijų plėtrai, dviratininkams ir pėstiesiems. Plėtojant miestelio teritorijos struktūrą, vadovujamasi subalansuotos plėtos principais.

Įvertinus Liolių miestelio raidą, nekilnojamojo turto rinkos plėtos tendencijas, gyventojų skaičiaus ir būsto raidos prognozes, esamą struktūrų ir sistemų būklę, siekiant užtikrinti gyvenimo kokybės augimą, vadovaujantis subalansuotos plėtos bendraisiais tikslais, suformuluota planuojamos teritorijos urbanistinės raidos strategija:

- paruošti Liolių miestelio teritorijos struktūrą galimai plėtrai ir investicijoms numatant naujas plėtos teritorijas verslui ir gyvenamajai statybai, saugoti esamą fizinę aplinką, pritaikyti ją kintantiems poreikiams ir galimybėms;
- sudaryti prielaidas intensyviau ir efektyviau naudoti Liolių miestelio užstatytas ir neužstatytas teritorijas, rekreacinius išteklius;
- modernizuoti Liolių miestelio gyvenamąją aplinką, suformuoti viešųjų erdvių, želdynų ir rekreacinių teritorijų sistemą bei sudaryti prielaidas gyventojams judėti joje bevariklio transporto priemonėmis ir pėsčiomis.

Formuojant darnią Liolių miestelio teritorijos plėtos sistemą, vadovujamasi vieno centro miestelio sistemoje principais. Kuriamas ir plečiamas vienas daugiafunkcinis centras jau esamoje palaiptai susidariusioje centro struktūroje, *skirtas gyventojams aptarnauti*. Kiti galimi nauji centrai (skirtingų funkcijų) būtų maži ir išsidėstyti mišriose gyvenamosiose teritorijose.

2. LIOLIŲ MIESTELIO TERITORIJOS PLĖTOS KONTEKSTAS

Liolių miestelio teritorijos plėtos kontekstą sudaro Kelmės rajono teritorijos socialinės ir ekonominės plėtos tendencijos, atitinkamo lygmens patvirtintų teritorijų planavimo ir strateginio planavimo dokumentų nuostatos. Liolių miestelio teritorijos bendrojo plano sprendiniai parengti įvertinus teritorijos plėtos kontekstą, nustatčius svarbiausias teritorijos plėtos integracijos į Kelmės rajono socialinę ekonominę plėtrą.

2.1. Liolių miestelio teritorija šalies plėtos kontekste

Lietuvos Respublikos (LR) teritorijos bendrajame plane (BP) Liolių miestelis neminimas kaip pagrindinis, lokalinis ar savivaldybinis centras. LT BP teritorijos erdviniame brėžinyje Lioliai patenka į konversinio tipo arealo teritoriją. Liolių miestelis taip pat patenka į Žemaitijos plynaukščių agrarinių teritorijų potencialo zoną, kurioje rekomenduojama pagrindinė ūkių specializacija augalininkystėje yra javų (išskyrus kviečius) pašarui ir maistui auginimas, papildomos (pagalbinės) siūlomos ūkio šakos bulvių, linų, ropių auginimas ir kitų javų auginimas (pašarui ir maistui). Pagrindinė ūkių specializacija gyvulininkystėje

rekomenduojama pienininkystė, papildomos (pagalbinės) siūlomos ūkio šakos gyvulininkystei auginti mėšinius gyvulius, kiaules. Ūkinė veikla įmanoma derinant įvairaus dydžio ir tipo ūkius. Lioliai patenka į didelio potencialo rekreacinio arealo teritoriją, kurioje plėtojamos regioninės reikšmės rekreacinės sistemos. Lioliai patenka į teritoriją, kuriai valstybės rekreacijos rėmimas numatytas rekreacinės aplinkos apsaugos ir naudojimo įstatyminės bazės tobulinimui, vertingai gamtinei aplinkai paruošti, į bioprodukcinio ūkio palaikymo teritoriją, kurioje remiama agrarinių teritorijų konversija, taip pat į aplinkos kokybės gerinimo programą. LR BP Lioliuose nėra numatytų valstybėms poreikiams rezervuojamų teritorijų.

Lietuvos bendrasis planas rekomenduoja formuoti šalies regioninei politikai vykdyti reikalingų nacionalinių programų sistemą, sudarytą pagal šiame planavimo dokumente numatytų prioritetinių tikslinių paskirčių grupes, derinant jas su ES regioninės politikos tikslais.

2.2. Liolių miestelio teritorijos įtakos zona

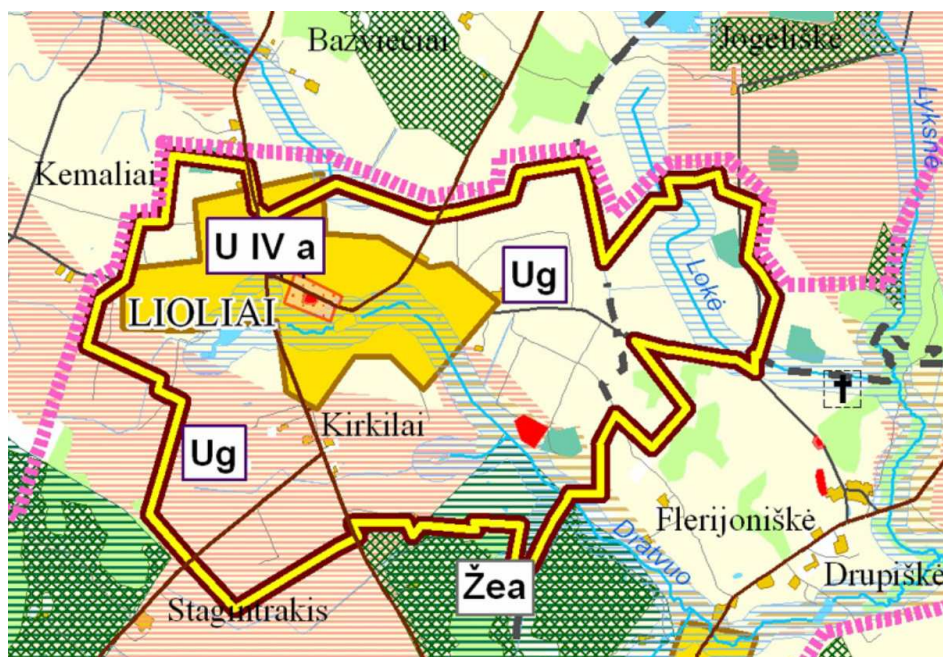
Miestų ir miestelių įtakos zonos – už miestų ir miestelių teritorijų ribų esančios teritorijos, susietos su bendra miesto ar miestelio infrastruktūra, jos tolimesnio vystymo ar naudojimo perspektyvomis.

Įtaka aplinkinėms teritorijoms daroma keliais aspektais:

- socialinis – ekonominis aspektas: planuojamos teritorijos socialiniai – ekonominiai, ūkiniai, administraciniai ir priemiesčio teritorijų ryšiai;
- urbanistinis aspektas: miestelio urbanistinis poveikis priemiesčio teritorijoms ir priemiesčio teritorijų įsiliejimas į miestelio urbanistinį audinį;
- gamtinis aspektas: ekologinė įtaka ir poveikis priemiesčių gamtinei aplinkai.

Pagal Lietuvos BP Urbanistinio karkaso brėžinį Liolių miestelis nežymimas kaip lokalinis arba savivaldybės centras ir nepatenka į urbanistinės integracijos ašių zonas. Miestelio poveikis aplinkinėms teritorijoms visais aspektais labai silpnas arba nedaromas, todėl miestelio įtakos zonų schema nėra rengiama.

Pagal Kelmės rajono savivaldybės tarybos 2013m. kovo 29 d. patvirtintą sprendimą Nr. T-94 „Dėl Kelmės rajono teritorijos bendrojo plano pakeitimo patvirtinimo“ Kelmės rajono BP sprendiniuose Liolių miestelis žymimas kaip IV lygmens a kategorijos polifunkcinis centras. Miestelio urbanistinė plėtra numatoma aplinkinių teritorijų (įskaitant Kirkilų kaimą) sąskaita (žr. 2.1 pav.) Aplinkinės gyvenamos teritorijos yra tokios smulkios, kad negali daryti tiesioginės įtakos ir sąlygoti Liolių teritorijos transformacijas.



2.1 pav. Liolių miestelis Kelmės rajono BP kontekste

2.3. Koordinuota Liolių miestelio teritorijos plėtra

Liolių miestelio teritorijos urbanizuotų struktūrų plėtrai pirmiausiai siūloma išnaudoti ekstensyviai urbanizuotas ir neefektingai naudojamas teritorijas, esančias miestelio administracinėse ribose.

Siekiant darnios Liolių miestelio teritorijos plėtros, veiksmai koncentruotos plėtros ir įtakos kryptyse turi būti suplanuoti. Ypač tai svarbu vystant socialinę ir inžinerinę infrastruktūrą, susisiekimo, želdynų ir viešųjų erdvių sistemas, įgyvendinant teritorijos ir savivaldybės išorės infrastruktūros plėtros projektus, formuojant miestelio paslaugų centro sistemą. Unikalias, epizodines, periodines ir kasdienines paslaugas koncentruotinos Liolių miestelio centrinėje dalyje. Periodinės ir kasdieninės paslaugos taip pat numatytinos ir kituose miestelio teritorijos paslaugų ar kitos funkcijos pcentriuose. Siektina, kad būtų užtikrinta kasdieninių paslaugų kokybė naujai formuojamuose gyvenamuosiuose kvartaluose. Miestelio ir jo plėtros zonose - su miesteliu tiesiogiai susijusiose teritorijose sudaromos sąlygos geriems funkciniam ir susisiekimo ryšiams formotis.

3. LIOLIŲ MIESTELIO TERITORIJOS PLANO STRUKTŪRA

3.1. Liolių miestelio teritorijos struktūros modelis

Liolių miestelio teritorijos bendrojo plano iki 2023 m sprendiniai parengti vadovaujantis planuojamos teritorijos bendrojo plano koncepcija, patvirtinta Kelmės rajono savivaldybės Tarybos 2013 m. kovo 29 d. sprendimu Nr. T-97 „Dėl Liolių ir Šaukėnų miestelių teritorijų bendrųjų planų koncepcijų patvirtinimo“. Koncepcijoje nustatytos pagrindinės teritorijos plėtros kryptys ir plėtros principai, teritorijos vystymo tikslų sistema, numatanti nuosekliai įgyvendinti Lietuvos Respublikos teritorijos bendrajame plane įtvirtintus darnaus teritorijų vystymo principus, užtikrinant tinkamą gamtinių ir socialinių išteklių naudojimą. Tai turi įtakos formuojant Liolių miestelio teritorijos erdvinę struktūrą, nustatant teritorijos funkcinius prioritetus, reglamentuojant teritorijų naudojimą.

Bendrojo plano sprendiniuose visa miestelio teritorija pagal vyraujančius požymius sudalinta į funkcines zonas ir nurodo miestelio funkcines zonas, kurios pažymėtos

atitinkamomis spalvomis (priedo 1 lentelė). Funkcinių zonų pagrindiniai reglamentai, taip pat svarbiausieji tekstiniai, nurodyti bendrojo plano pagrindinio brėžinio reglamentų lentelėje:

- vyraujantys teritorijos požymiai, galimos žemės naudojimo paskirtys ir būdai;
- atskirų tipų rekomenduojama struktūra;
- maksimali užstatymo intensyvumo reikšmė;
- maksimali užstatymo aukštingumo reikšmė.

BP Pagrindiniame brėžinyje visa suplanuota Liolių miestelio teritorija sudalinta į:

- **užstatytas ir užstatomas teritorijas** (esamas užstatytas ir naujai plėtrai skirtas teritorijas);
- **neužstatytas ir neužstatomas teritorijas.**

Užstatomos teritorijos apima:

- teritorijas, tinkamas gyventi, kuriose yra šios funkcinių prioritetų zonos:
 - mišrios gyvenamojo prioriteto teritorijos – daugiabutės ir vienbutės statybos kvartalai su reikiama socialine, paslaugų ir aptarnavimo infrastruktūra; Daugiabučiai gyvenamieji pastatai nerekomenduojami, nes Liolių miestelyje tokio užstatymo morfotipo nėra. Galimos pagrindinės tikslinės žemės naudojimo paskirtys bei naudojimo būdai:
 - konservacinės paskirties (tik saugomose teritorijose);
 - kitos paskirties:
 - gyvenamosios teritorijos;
 - visuomeninės paskirties teritorijos;
 - komercinės paskirties objektų teritorijos;
 - inžinerinės infrastruktūros teritorijos;
 - bendro naudojimo teritorijos.
 - mišrios viešojo prioriteto teritorijos - teritorijos, skirtos visuomenės poreikiams, socialinei veiklai, aptarnavimo ir paslaugų veiklai (prekybos, švietimo, sveikatos apsaugos, maldos namų) ir gyvenamai statybai, kurios, rengiant BP sprendiniuose išskaidytos į atskirus funkcinius vienetus. Galimos pagrindinės tikslinės žemės naudojimo paskirtys bei naudojimo būdai:
 - konservacinės paskirties (tik saugomose teritorijose);
 - kitos paskirties:
 - gyvenamosios teritorijos;
 - visuomeninės paskirties teritorijos;
 - komercinės paskirties objektų teritorijos;
 - inžinerinės infrastruktūros teritorijos;
 - bendro naudojimo teritorijos.
- teritorijas, netinkamas gyventi, kuriose yra šios funkcinių prioritetų zonos:
 - verslo, gamybos, pramonės teritorijos - teritorijos darbo vietų plėtrai. Bet kokia esama ir planuojama ūkinė veikla privalo atitikti higienos normų reikalavimus ir neturi daryti neigiamo poveikio greta esančioms gyvenamosioms teritorijoms;
 - infrastruktūros teritorijos - teritorijos transporto infrastruktūros objektų statiniams ir tiesiniams.

Galimos pagrindinės tikslinės žemės naudojimo paskirtys bei naudojimo būdai:

- konservacinės paskirties (tik saugomose teritorijose);
- kitos paskirties:
 - gyvenamosios teritorijos;
 - visuomeninės paskirties teritorijos;
 - komercinės paskirties objektų teritorijos;
 - inžinerinės infrastruktūros teritorijos;
 - bendro naudojimo teritorijos.

Neužstatomose teritorijose nenumatoma nauja statyba, išskyrus esamas namų valdas bei konversiją iš taršios veiklos srities į netaršią, nesukeliant naujų neigiamų pasekmių gyvenimo ir aplinkos kokybei. Šiose teritorijose išskiriami:

- kultūros paveldo kompleksai;
- esami vandenys – upelių vagos ir tvenkiniai;
- svarbiausios rekreacijai tinkamos vietos;
- atskirieji rekreaciniai želdynai apsauginiai želdynai ir viešieji želdynai;
- kapinės ir kapinių rezervas;
- miškai. Galimos pagrindinės tikslinės žemės naudojimo paskirtys bei naudojimo būdai: - miškų ūkio.
- Kitos neužstatytos ir neužstatomos teritorijos.

Galimos pagrindinės tikslinės žemės naudojimo paskirtys bei naudojimo būdai:

- konservacinės paskirties (tik saugomose teritorijose);
- kitos paskirties:
 - komercinės paskirties objektų teritorijos;
 - inžinerinės infrastruktūros teritorijos;
 - bendro naudojimo teritorijos.

Užstatymo intensyvumo rodikliai atspindi miestelio urbanistinį identitetą. Sprendiniuose ir toliau palaikoma mažo miestelio užstatymo morfologija, neįsileidžianti į urbanistinį audinį aukštybinių ir didelio tūrio pastatų, išlaikant būdingus kvartalų dydžius pagal senosios miestelio dalies užstatymo identitetą. Nors didžiojoje dalyje Liolių miestelio funkcinų zonų teritorijų užstatymo intensyvumas siekia 1,2, tačiau realiai šios teritorijos nėra naudojamos intensyviai, vyrauja vienbutis užstatymas, ir jų užstatymo intensyvumas tėra formalus (neatspindi realaus panaudojimo).

Bendrojo plano sprendiniai parengti ir vertinami mastelyje 1:2000. Rengiant kito lygmens ar rūšies teritorijų planavimo dokumentus, bendrojo plano sprendiniai – funkcinų zonų ribos, susisiekimo ir inžinerinės infrastruktūros trasos - tiesiogiai į smulkesnį mastelį netransformuojami, bet turi būti tikslinami, atsižvelgiant į specifinius teritorijos gamtinius ir urbanistinius požymius.

Įgyvendinant bendrojo plano sprendinius, techniškai negali būti ieškoma atitikmens tarp BP sprendinių ir rengiamų detaliųjų planų dėl mastelių skirtumo (teritorijų veiklos apibūdinimo skiriamoji riba turi būti konkretizuojama detaliuose planuose).

3.2. Liolių miestelio teritorijos savitumas ir įvaizdis

Liolių miestelio morfostruktūros savitumą išreiškia susiklosčiusi urbanistinė struktūra ir jos urbanistiniai ir gamtiniai elementai. Vieni svarbiausių Liolių miestelio struktūros elementų – Kultūros ministerijos kultūros vertybių registre įregistruoti 10 Liolių miestelio kultūros paveldo objektų, Liolių I ir Liolių II tvenkiniai ir jų pakrantės, atskirieji želdynai, teritorija prie Dratvens upelio.

Liolių miestelis turi susiformavusį būdingą užstatymo tipą, mastelį, sodybinio užstatymo miestovaizdį miestelio centre. Miestelyje visi gyventojai gyvena individualiuose namuose. Daugiabučių namų nėra. Miestelis nėra tankiai užstatytas, tačiau kompaktiškai išsidėstęs prie dviejų pagrindinių susikertančių Raseinių ir Nepriklausomybės gatvių. Svarbiausi miestelio savitumą kuriantys kultūros paveldo objektai yra šie:

- Šv. apaštalu Simono ir Judo Tado bažnyčios kompleksas;
- Bažnyčia;
- Varpinė;
- Altorius su skulptūromis;
- Sakykla su paveikslu;

- Paveikslas „Marija, krikščionių globėja“;
- Paveikslas „Marijos pasirodymas Šv. Kazimierui“;
- Varpas I;
- Varpas II;
- Koplytstulpis su ornamentuotu kryželiu ir Marijos Maloningos skulptūra;
- Liolių kapinių koplyčia.

Siekiant išsaugoti savitumą, būtina išlaikyti centrinės miestelio dalies struktūrą, gatvių tinklą, išskirtinį gatvių vizualinį charakterį, istorinės dalies urbanistinę (planinę, erdvinę, tūrinę) struktūrą, Šv. apaštalo Simono ir Judo Tado bažnyčios statinių kompleksą, kitus jame esančius kultūros paveldo objektus ir jų aplinką, teritorijos užstatymo foninį aukštį jo nedidinant.

Formuojant patrauklų Liolių miestelio įvaizdį, reiktų ypatingai tvarkyti miestelio apleistą teritorijas, plėtojant ir gerinant esamas viešąsias erdves, taikyti priemones esamoms kultūros vertybėms išsaugoti ir prarastiems vertingiems elementams atkurti, rekonstruoti miestelio pagrindines gatves, įrengti šaligatvius pėstiesiems ir dviratininkams, apšvietimą, želdynus.

Bendrajame plane siekiama urbanistinių ir architektūrinių sprendimų, reprezentacinių erdvių kokybės, atitinkančių miestelio statusą ir LR Architektūros politikos kryptis (Lietuvos Respublikos Architektūros politikos krypties aprašas, LR Vyriausybės 2005 05 18 nutarimas Nr. 554). Renovuojamų, modernizuojamų bei naujai užstatomų teritorijų sprendimai turi būti kokybiški architektūriniu, urbanistiniu bei visuomeniniu – kultūriniu požiūriu. Miestelio dalių planavimo principai, naujų pastatų architektūra, viešųjų erdvių ir želdynų kokybė turi derėti su esamu gamtiniu ir kultūriniu kontekstu, formuoti individualų miestelio kvartalų charakterį.

3.3. Liolių miestelio struktūros optimizavimas

Bendrojo plano sprendiniuose nurodytoms urbanizuojamoms teritorijoms numatomos struktūros optimizavimo priemonės: saugojimas, modernizavimas (vidinė plėtra), konversija, nauja plėtra.

3.3.1 Saugojimas

Lietuvos Respublikos kultūros vertybių registre registruotų kultūros paveldo objektų, vietovių teritorijose ir apsaugos zonose veikla reguliuojama nekilnojamo kultūros paveldo apsaugą reglamentuojančiais teisės aktais ir dokumentais bei nekilnojamojo kultūros paveldo specialiaisiais planais. Tvarkymo ir naudojimo reikalavimai detalizuojami individualiais apsaugos reglamentais, kurie turi būti parengti visoms nekilnojamosioms kultūros vertybėms.

Liolių miestelyje prioritetai saugojimui taikomi kultūros paveldo objektų teritorijose. Detalesni saugojimo principai pateikti bendrojo plano dalyje 4.5 „Kultūros vertybių apsauga ir naudojimas“.

3.3.2 Modernizavimas

Kompaktiškai užstatytoje miestelio teritorijoje numatomas kompleksinis aplinkos, užstatymo ir infrastruktūros atnaujinimas ir modernizavimas.

Užstatytos teritorijos kvartalai modernizuojami parengus kompleksinius renovacijos projektus, numatančius pastatų modernizavimo, aplinkos atnaujinimo principus, lokalių kvartalo želdynų sistemą, automobilių stovėjimo vietų išdėstymą.

Modernizuojant esamas užstatytas teritorijas numatoma:

- pagal susiklosčiusius principus baigiant formuoti neišbaigtas užstatymo struktūras;

- gyvenamosiose teritorijose integraliai plėtojant socialinę, paslaugų ir kitą infrastruktūrą, pagal galimybę sukuriant naujas darbo vietas;
- rekonstruojant esamus pastatus pagal susiklosčiusius teritorijai būdingus urbanistinius požymius.

3.3.3 Konversija

Konversija - pramonės, komunalinių įmonių, kitų neefektyviai panaudotų užstatytų teritorijų naujas (antrinis) panaudojimas plėtrai. Skatinamas konversijos daugiafunkciškumas, naujai pritaikant teritorijas tiek gyvenamajai funkcijai, tiek naujų modernios ekonomikos darbo vietų kūrimui. Skatinama konversija, didinanti funkcinės ir fizinės struktūros integralumą, mažinanti taršą, kurianti palankią investicijoms aplinką, padedanti tolygiau išdėstyti gyvenamąsias, paslaugų teritorijas ir darbo vietas, sukurianti sąlygas aplinkos, užstatymo, susisiekimo sistemos ir inžinerinės įrangos atnaujinimui užstatytoje miestelio teritorijoje. Konvertuojamose teritorijose, kuriose buvo vykdoma tarši veikla, turi būti atlikti gruntų tyrimai ir tęsiamas monitoringas dėl galimo užterštumo cheminėmis medžiagomis.

3.3.4 Nauja plėtra

BP parodytos naujos plėtros teritorijos vertinamos kaip maksimalios urbanizuotųjų teritorijų fizinės galimybės visoje suplanuotoje teritorijoje, nes realios gyventojų skaičiaus ar darbo vietų augimo tendencijos tokio didelio poreikio nerodo. Šių teritorijų numatyta daugiau, nei yra realus poreikis iki planuojamo laikotarpio pabaigos ir po jo.

Naujos plėtros teritorijos turi būti įsisavinamos koncentruotai ir kompleksiskai, konsolidavus sklypus kito planavimo lygmens ar rūšies dokumentuose BP sprendiniuose nurodytose apimtyse. Šios teritorijos užstatomos tik įrengus inžinerinę bei susisiekimo infrastruktūrą, kartu įrengiant viešąsias erdves ir želdynus, išsaugant gamtos ir kultūros paveldo objektus.

Naujos plėtros teritorijos numatomos dabartinių Liolių miestelio ribose ir už jų. Periferinėje miestelio zonose siūlomas esamos urbanistinės struktūros papildymas, pratęsiant pradėtus formuotis gyvenamuosius kvartalus. Planuojami mažaukštės gyvenamosios statybos kvartalai vakarinėje bei šiaurinėje miestelio dalyse. Daugiabučių gyvenamųjų teritorijų plėtra Liolių miestelio teritorijoje nenumatoma.

Nauja komercijos teritorijų plėtra numatoma patogiose tranzitui vietose – teritorijos prie pagrindinių Nepriklausomybės ir Raseinių gatvių bei teritorija prie Dvaro gatvės, kur jau yra keletas įmonių.

Pramonės ir sandėliavimo teritorijos taip pat plečiamos, tačiau miestelio pakraštyje šiaurės rytinėje dalyje prie pagrindinių gatvių. Paslaugų teritorijų plėtra numatoma pietinėje miestelio dalyje prie rajoninio kelio Nr. 3503.

Šios teritorijos užstatomos tik įrengus inžinerinę bei susisiekimo infrastruktūrą, kartu įrengiant viešąsias erdves ir želdynus.

Kapinių teritorijos plėtra numatoma šiaurine kryptimi nuo esamų miestelio kapinių. Plečiamų kapinių plotas – 0,59 ha. Joms nustatoma SAZ – 100m.

Užstatant plėtros teritorijas būtina išsaugoti gamtinio karkaso elementus, gamtos ir kultūros paveldo objektus, suformuoti savitą urbanistinę struktūrą bei architektūrinius sprendimus.

Užstatytose ir užstatomose teritorijose numatyta išlaikyti savitą užstatymo intensyvumą, kuris nurodytas funkcinių zonų reglamentuose. Galimas gyvenamojo fondo atnaujinimas, jo fizinės kokybės gerinimas ir tam tikras virtualus gyvenamojo fondo padidėjimas gerinant gyvenimo sąlygas (dėl gyvenamojo ploto, tenkančio 1 gyventojui, padidėjimo). Dėl to esamose užstatytose teritorijose gali nežymiai sumažėti gyventojų skaičius. Užstatytos ir užstatomos teritorijos potencialiai turėtų būti vystomos kaip polifunkcinės teritorijos -

gyvenamosios ir verslo teritorijos, bei verslo teritorijos, kuriose turėtų būti vengiama gyvenamosios statybos požymių.

3.3.5 Rezervuojamos teritorijos

Bendrojo plano sprendiniai rezervuoja teritorijas visuomenės poreikiams (komunikaciniams koridoriams inžinerinei ir susisiekimo infrastruktūrai, intensyviai naudojimui įrengiamiems želdynams, švietimo, sveikatos ir kitai visuomenės poreikiams reikalingai infrastruktūrai). Šios teritorijos negali būti privatizuojamos iki šiems plotams nebus parengti TDP, suformuojantys žemės sklypų ribas ir nustatantys žemės naudojimo paskirtį, būdą ir pobūdį. Tikslios rezervuojamų teritorijų ribos bei apimtys nustatomos žemesnio lygmens teritorijų planavimo dokumentuose. Juose taip pat gali atsirasti rezervuojamos teritorijos, nenumatytos BP sprendiniuose.

Kelmės rajono bendrajame plane patvirtintas sąrašas teritorijų, kurios numatomos naudoti visuomenės poreikiams:

Teritorijos pavadinimas	Plotas, ha
Liolių gaisrinės pastatui statyti	0,5
Liolių senelių namų teritorijai plėsti	2,8
Parkas – pušynas	0,6
Koplytstulpis su ornamentuotu kryželiu ir Marijos Maloningosios skulptūra	0,01
Liolių kapinių bažnyčia	0,02
Šv. apaštalų Simono ir Judo Tado bažnyčios kompleksas	0,3
Liolių civilinės kapinės	6,5
Rekreacinė teritorija su vandens telkiniu	1,3
Rekreacinė teritorija su vandens telkiniu	6,3
Parkas	1,6

LR vyriausybės 2003m. spalio 14 dienos nutarimu Nr.1268 „Dėl valstybinės reikšmės vidaus vandenų telkinio sąrašo ir jų plotų patvirtinimo“ patvirtintame sąrašė rezervuojami naudojami rekreacijai valstybinės reikšmės tvenkiniai ir upė:

Tvenkinio pavadinimas	Upė	Vandens telkinys (vyresnioji upė)	Užtvankos vieta nuo žiočių, kilometrais	Tvenkinio plotas, hektarais
Liolių I	Dratvuo	Dubysa	13	0,9
Liolių II	Dratvuo	Dubysa	13,5	3

Upės pavadinimas	Vandens telkinys (vyresnioji upė)	Įtekėjimo krantas (dešinysis – d, kairysis – k)	Atstumas nuo žiočių, kilometrais	Upės ilgis, kilometrais	Upės plotas, hektarais
Dratvuo	Dubysa	d	75,5	14,4	5,2

Bendrajame plane nustatyti valstybinės žemės plotai, kurie naudojami arba numatomi naudoti visuomenės poreikiams ir rezervuojami šioms reikmėms (3.3.1 lentelė). Teritorijų plotai preliminarūs ir gali būti patikslinti atlikus kadastrinius matavimus.

3.3.1 lentelė. Teritorijų rezervuojamų visuomenės poreikiams sąrašas.

Nr.	Teritorijos paskirtis	Teritorijos plotas planuojamas(ha)
1.	Miškų ūkio paskirties žemė (M)	4,76
2.	Vandens ūkio paskirties žemė (H)	5,63
3.	Atskirųjų želdynų teritorijos (E)	8,4
4.	Rekreacinės teritorijos (R)	2,9
5.	Kapinių teritorija (B2)	3,32
6.	Visuomeninės paskirties teritorijos (V)	2,86
7.	Inžinerinės infrastruktūros teritorija (I)	0,76
	Viso:	28,63

3.4. Užstatymo aukštingumas ir intensyvumas

Identifikuota Liolių miestelio užstatymo specifika ir jų išskirtinės savybės turi lemiamą reikšmę plėtojant urbanistinę struktūrą, planuojant urbanistinio audinio gabaritinę ir funkcinę sąrangą bei jų tarpusavio sąryšio ypatumus rekonstruojamose, konvertuojamose ir naujai projektuojamose teritorijose.

Pagal užstatymo aukštingumo parametrus Lioliuose, kaip ir kituose mažuose šalies miesteliuose, užstatytų teritorijų standartinis foninis aukštingumas 1 - 3 aukštai (išskyrus bažnyčią ir keletą technologinių statinių).

Tikslinga ir toliau plėtoti susiklosčiusią užstatymo morfologinę struktūrą, neįsileidžiant į urbanistinių audinių aukštybinių ir didelės architektūrinės masės pastatų, išlaikant būdingus kvartalų dydžius. Reglamentų lentelėje nurodytas maksimalus pastatų aukštis metrais ir aukštais (įskaitant mansardinį aukštą) gyvenamai ir kitai statybai ir maksimalus aukštis metrais pastatų statybai verslo, gamybos ir pramonės teritorijose.

Esama ir planuojama gyvenamoji statyba orientuota į vienbutį sodybinį užstatymą iki 2 aukštų (1 aukštas ir mansarda), kas sudaro (įvertinant cokolį iki 1,0 m, 1 aukštas - 3,0 m ir mansardą iki 5,0 m) iki 10 metrų aukštį nuo žemės paviršiaus. Visuomeninės, komercinės ir kitos negyvenamos paskirties pastatų aukštis neviršija 12m, o pramonės ir sandėliavimo teritorijose – 20 m.

Pagrindinis rodiklis, kuris apibūdina urbanistinės struktūros esminį parametą – kiek pagal planuojamą urbanistinio modelio morfotipą jame (sklype, sklypų grupėje ar kvartale) gali tilpti naudingo ploto - yra užstatymo intensyvumas. Tai užstatymo (pastatų) bendrojo ploto santykis su teritorijos plotu. Šis rodiklis parodo esamą erdvinių parametų būseną ir leidžia daryti urbanistines prognozes planuojamoms teritorijoms, t.y. mokslškai pagrįstas tikimybinės prielaidas apie urbanistinių sistemų vystymosi vyksmą ir to vyksmo reguliavimą.

Pagal intensyvumo parametrus Lioliuose didžiojoje dalyje užstatytų teritorijų intensyvumas nesiekia 0,4 ir yra tolygus vienbučio užstatymo intensyvumo foniniams rodikliams.

Įsisavinant naujas plėtros teritorijas, konvertuojant ar modernizuojant chaotiškai užstatytas esamas teritorijas ir formuojant rišlų komunikacinį tinklą, sukurta kvartalų sistema, savo parametrais atitinkanti miestelio urbanistinį identitetą. Naujai įsisavinamų teritorijų intensyvumo normavimas yra tik teoriškas.

Reglamentų lentelėje nagrinėjamuose rajonuose nurodytas maksimalus užstatymo intensyvumas yra taikomas sklypams, bet ne visai nagrinėjamo rajono ar kvartalo teritorijai.

3.5. Užstatytų teritorijų tankinimo nuostatos

Vienas iš pradinių užstatymo morfotipą iliustruojančių indikatorių yra užstatymo tankumas. Sklypų užstatymo foninis tankumas nusako užstatymo morfotipo charakterį ir leidžia vaizdžiai apibūdinti išskirtinumus.

Vyraujantis sklypų užstatymo tankumas didžiojoje Liolių dalyje siekia nuo 5% iki 20%. Toks užstatymo tankumas taip pat būdingas sovietmečiu realizuotoms kaimo tipo gyvenvietėms, kurios būdavo vadinamos centrinėmis gyvenvietėmis.

BP sprendiniuose suplanuotos teritorijos užstatytų teritorinių fragmentų tankinimas apima šiuos aspektus:

- visų pirma, esamų užstatytų teritorijų tankinimas. Šis veiksnys galimas praktiškai visoje suplanuotoje teritorijoje iki Reglamentų lentelėje leistinų intensyvumo parametrų skirtinguose nagrinėjamuose rajonuose. Rekonstruojant pastatus galimas jų tūrių didinimas;
- kvartalų ar nagrinėjamų rajonų išorinių kvartalų užstatymo tankinimas. Tai morfologinės sistemos elementai, kurių pagrindiniai formantai iki šiol dar nėra galutinai suformuoti ir kuriuos būtina realizuoti siekiant pilnaverčio urbanistinio audinio išbaigtumo tiek struktūrine, tiek estetinė prasme.

Siekiant adekvačių užstatymo intensyvumo parametrų didinimo galimybių sklypuose, būtina parengti teritorijų plėtros urbanistinius pasiūlymus laikantis BP nustatyto intensyvumo parametrų, kurie yra nurodyti Reglamentų lentelėje (žr. Priedo 1 lentelę).

4. TERITORIJŲ NAUDOJIMO REGLAMENTAI

4.1. Gyvenamosios teritorijos

Liolių miestelio gyventojų skaičius mažėja, todėl vienam gyventojui tenkantis gyvenamasis plotas didėja, nestatant naujų gyvenamųjų būstų. Vien dėl gyventojų skaičiaus mažėjimo prognozuojamas gyvenamojo ploto komforto didėjimas.

Tikėtina, kad planuojamo laikotarpio pabaigoje atsiras poreikis naujai gyvenamajai statybai dėl šių priežasčių:

- sunyks dalis susidėvėjusio gyvenamojo fondo;
- dalis gyvenamojo fondo, esančio nepalankiose gyvenimui sąlygose, bus naudojama komercijai, smulkiajai gamybai, infrastruktūrai ar kitoms reikmėms;
- plėtojantis investicijoms, atsiras poreikis aukštesnės kokybės būstui.

Bendrojo plano sprendiniai iki 2023 m. numato daugiaviečių gyvenamųjų teritorijų plėtrą. Plėtojant naujus gyvenamųjų namų kvartalus, kompleksiskai plėtojamos visuomeninės ir komercinės paskirties teritorijos. Funkcijų integravimu siekiama sukurti pilnavertę gyvenamąją aplinką, svarbų gyvenamųjų teritorijų ryšį su miestelio centriniu branduoliu ir miestelio pramonės, verslo zonomis.

Užstatymo tankis – nurodo statiniais užstatyto ploto santykį su viso sklypo plotu, išreikštą procentais.

Užstatymo intensyvumas - teritorijos panaudojimo efektyvumą nusakantis užstatymo rodiklis, išreiškiamas sklypo pastatų bendrųjų plotų sumos santykiu su sklypo plotu (bendrojo ploto tankis) arba sklypo pastatų statybinių tūrių sumos santykiu su sklypo plotu (tūrio tankis).

Socialinio būsto fondą numatoma plėtoti vadovaujantis Socialinio būsto fondo plėtros programa, parengta vadovaujantis Lietuvos Respublikos valstybės paramos būstui įsigyti ar išsinuomoti bei daugiabučiams namams modernizuoti įstatymu (Žin., 1992, Nr. 14-378; 2002, Nr. 116-5188; 2005, Nr. 47-1554), Lietuvos Respublikos valstybės paramos būstui įsigyti ar išsinuomoti bei daugiabučiams namams modernizuoti įstatymo įgyvendinimo įstatymu (Žin., 2002, Nr. 116-5189; 2005, Nr. 47-1556), Lietuvos Respublikos Vyriausybės 1997 m. spalio 23 d. nutarimu Nr. 1162 „Dėl Valstybės remiamų būsto kreditų teikimo tvarkos aprašo patvirtinimo“ (Žin., 1997, Nr. 97-2458; 2006, Nr. 27-886) ir Lietuvos būsto strategija, patvirtinta Lietuvos Respublikos Vyriausybės 2004 m. sausio 21 d. nutarimu Nr. 60 (Žin., 2004, Nr. 13-387).

4.2. Gyvenamosios aplinkos kokybė

Visuomeninės erdvės, viešosios socialinės paslaugos gerai funkcionuoja tik kompaktiškoje teritorijoje, kur gyvena mišrios, skirtingo amžiaus ir skirtingas pajamas gaunančios visuomenės grupės. Todėl Liolių miestelio teritoriją siekiama planuoti, didinant socialinį mišrumą. Gerinant Liolių miestelio gyvenamosios aplinkos kokybę ir įgyvendinant Bendrojo plano sprendinius, laikytis tokių principų:

- planuojant vienbučių ir dvibučių gyvenamųjų namų kvartalus, numatyti galimybes plėtoti verslą ir socialinę infrastruktūrą;
- skatinti darbo vietų kūrimą, ypač ne pramonės sektoriuje (paslaugos, verslai, žmoniškieji ištekliai ir kt.);
- gyvenamųjų namų ir viešųjų erdvių aplinką pritaikyti visų poreikių gyventojams: žmonėms su negalia, jaunimui, vaikams ir senyvo amžiaus gyventojams;
- kurti dviračių takų tinklą ir/arba pagrindinėse gatvėse suteikti prioritetą dviračių ir pėsčiųjų eismui, tokiu būdu pritaikant aktyviam gyventojų poilsiui ir kasdienėms susisiekimo reikmėms tenkinti;
- namų aplinką pritaikyti visų poreikių gyventojams: žmonėms su negalia, jaunimui, vaikams ir senyvo amžiaus gyventojams.

4.3. Viešųjų paslaugų infrastruktūros plėtra

Viešųjų paslaugų infrastruktūros plėtra. Liolių miestelio teritorijos bendrojo plano sprendinių įgyvendinimo laikotarpiu iki 2023 metų išsaugomos esamos visuomeninės paskirties teritorijos, kuriose jau yra miestelio viešųjų paslaugų infrastruktūros objektai (seniūnija, ambulatorija, mokykla, paštas, priešgaisrinio gelbėjimo stotis ir pan.). Planuojama esamų pastatų renovacija ir paslaugų plėtra įvairovės ir kokybės požiūriu. Naujos plėtos visuomeninės teritorijos numatytos: renginių vieta, žaidimų aikštelė poilsio zonoje, miestelio paplūdimys prie Liolių II tvenkinio.

Švietimo infrastruktūra. Liolių miestelyje yra viena formaliojo ugdymo įstaiga - Kelmės rajono Liolių pagrindinė mokykla. Neformalusis vaikų švietimas vykdomas Liolių pagrindinėje mokykloje organizuojant būrelius.

Mokinių ir ikimokyklinio amžiaus vaikų Liolių miestelyje kasmet mažėja. Pagrindinės priežastys – mažėjantis gimstamumas ir emigracija.

Kultūros ir sporto objektai. Liolių miestelyje veikia Kelmės kultūros centro Liolių skyrius.

Nuo 1997 metų Liolių pagrindinėje mokykloje veikia etnografijos muziejus. Jame yra apie 70 senovinių daiktų. Mokykloje veikia biblioteka. Fonde yra apie 8000 knygų.

Kelmės rajono Liolių pagrindinė mokykla leidžia proginį laikraštį „Lioliukas“.

Planuojamoje teritorijoje yra vienas stadionas šalia mokyklos. Mokykloje yra sporto salė.

Liolių miestelio bendruoju planu numatoma:

- remti sporto klubų veiklą, skatinti jų steigimąsi;
- atsižvelgiant į esamą poreikį, siūloma įrengti naują stadioną ir sutvarkyti esamus sporto aikštynus.

Maldos namai. Liolių miestelyje veikia Šv. apaštalų Simono ir Judo Tado bažnyčia.

Socialinės paslaugos, sveikatos apsauga. Socialinės paslaugos numatytos Socialinių paslaugų įstatyme, patvirtintame Lietuvos Respublikos Seimo 2009-01-19 įsakymu Nr. X-493 (Žin., 2006, Nr. 17-589; Žin., 2008, Nr. 71-2702; Žin., 2010, Nr. 53-2598). Jos teikiamos Kelmės rajono socialinės ir medicininės paskirties įstaigose, asmens namuose, nevyriausybinų organizacijų centruose ir kitose rajono įstaigose.

Liolių miestelyje, kaip ir visoje Lietuvoje, pagrindinės socialinių paslaugų vartotojų grupės yra senatvės ir invalidumo pensininkai, likę be tėvų globos vaikai, socialinės rizikos vaikai, vaikai iš socialinės rizikos šeimų, vaikai su negalia, socialinės rizikos šeimos ir šeimos, kurias planuojama įtraukti į socialinės rizikos šeimų apskaitą ir bedarbiai.

Liolių miestelyje yra viena socialines paslaugas teikianti organizacija – Liolių senelių namai. Tai socialinės globos biudžetinė įstaiga, skirta gyventi senyvo amžiaus asmenims, asmenims su nedidelių, vidutinių ar didelių specialiųjų poreikių lygiu. Taip pat suaugusiems asmenims su negalia. Kelmės rajono valdybos 1992 m. rugpjūčio 17 d. potvarkiu Nr. 361 buvo nuspręsta įsteigti senelių namus Liolių lopšelio-darželio patalpose nuo 1993 m. sausio 1 d.

Liolių miestelyje sveikatos priežiūros paslaugas teikia Nepriklausomybės g. 40 esanti VšĮ Kelmės rajono pirminės sveikatos priežiūros centras - Liolių ambulatorija.

Liolių miestelio bendruoju planu numatoma:

- didinti sveikatos priežiūros paslaugų prieinamumą, diegiant e-sveikatos paslaugas;
- gerinti sveikatos priežiūros paslaugų kokybę, modernizuojant sveikatos priežiūros įstaigų infrastruktūrą bei diegiant šiuolaikines medicinos ir laboratorines technologijas;
- stiprinti visuomenės sveikatos priežiūrą, skatinti bendruomenės dalyvavimą sveikatinimo veikloje.

Rekreacijos ir turizmo infrastruktūros plėtra. Rekomenduojama plėtoti rekreacijos ir socialinio turizmo paslaugas Liolių miestelio teritorijoje, plėsti jų įvairovę, kelti jų kokybę.

Liolių miestelis patenka į vietinės reikšmės turistų judėjimo kelią – „Baroko kelias“.

Bendruoju planu numatoma:

- įrengti rekreacinius objektus prie Liolių I ir Liolių II tvenkinių, skatinti miestelio parkų tvarkymą;
- skatinti lankytinų objektų parengimą rekreacijai, dviračių, bei socialiniam turizmui;
- paruošti teritoriją ir plėsti dviračių bei autoturizmo infrastruktūrą (įrengiant pėsčiųjų ir dviračių takus, su poilsio aikštelėmis prie tvenkinių su nuorodomis į kultūros paveldo ar kitą lankytiną objektą);
- įkurti turizmo informacijos centrą.

4.4. Gamtinis karkasas, želdynų bei viešųjų erdvių teritorijos.

Tvarkant Liolių miestelio teritorijos žaliąsias teritorijas, vadovaujamosi dviem pagrindiniais tikslais:

- formuoti darnią *gamtinių* ir *technogeninių* elementų sąveiką, išsaugant ir tinkamai naudojant miestelio teritorijos *gamtinio karkaso* teritorijas;
- gerinti gyvenamosios aplinkos kokybę, plėtojant hierarchinę želdynų sistemą – “žaliają infrastruktūrą”.

Liolių miestelio teritorijos bendrojo plano sprendiniais siekiama gausinti rekreacinius želdynus: tvarkyti esamus ir atkurti senus bendro naudojimo želdynus gyvenamųjų namų kvartale, vadovaujantis gyvenamųjų teritorijų želdynų normavimo principais. Apsauginių želdynų juosta siūloma atskirti pramonines, inžinerinės infrastruktūros ir gamybinės teritorijas nuo gyvenamosios paskirties teritorijų, bei įrengti prie naujai planuojamų.

Formuojant želdynų sistemą bendrojo plano sprendiniuose vadovaujamosi šiais principais:

- miestelio urbanistinėje struktūroje formuoti integralų želdynų tinklą, susiejantį *gamtinio karkaso* ir gyvenamąsias teritorijas;
- įtvirtinti normatyvinių želdinių parametrus naujos plėtos teritorijose, įrengti želdynus (gerinti jų kokybę) susiformavusiose teritorijos dalyse;
- suformuoti *žaliąsias jungtis* tarp skirtingų *gamtinių elementų*;

- maksimaliai išnaudoti esamą miestelio gamtinę aplinką;
- suformuoti apsauginės ir ekologinės paskirties želdynus pramoninių ir infrastruktūros teritorijų aplinkoje.

Bendrojo plano sprendiniuose siekiama išnaudoti esamas ir suformuoti naujas *žaliąsias jungtis, gerinančias gamtinio karkaso vientisumą*, ekologinę būklę, sudaryti tinkamas sąlygas viešųjų erdvių ir rekreacijos vystymui.

Gamtinis karkasas - susijusių ir priklausančių viena nuo kitos gamtinių teritorijų sistema. Liolių miestelio teritorija nėra didelė, tačiau patenka į vieną iš trijų gamtinio karkaso metafunkcinių dalių. Lietuvos Respublikos teritorijos kraštovaizdžio naudojimo ir apsaugos dalyje nurodoma, kad Liolių miestelio pietinė dalis pagal sudėtines *gamtinio karkaso* dalis patenka į *migracinį koridorių*.

Gamtinį karkasą sudaro:

- **Geoekologinės takoskyros** – teritorijų juostos, jungiančios ypatinga ekologine svarba bei jautrumu pasižyminčias vietas: upių aukštupius, vandenskyras, aukštumų ežerynus, kalvynus, pelkynus, priekrantes, požeminių vandenių intensyvaus maitinimo ir karsto paplitimo plotus. Jos skiria stambias gamtines geosistemas ir palaiko bendrąją gamtinio kraštovaizdžio ekologinę pusiausvyrą;
- **Geosistemų vidinio stabilizavimo arealai ir ašys** – teritorijos, galinčios pakeisti šoninį nuotėkį ar kitus gamtinės migracijos srautus, taip pat reikšmingos biologinės įvairovės požiūriu: želdinių masyvai ir grupės, natūralios pievos, pelkės bei kiti vertingi stambiųjų geosistemų ekotopai. Šios teritorijos kompensuoja neigiamą ekologinę įtaką gamtinėms geosistemoms;
- **Migraciniai koridoriai** – slėniai, raguvynai bei dubakloniai, kitos žemesnėse reljefo vietose esančios teritorijos, kuriomis vyksta intensyvi medžiagų, energijos ir gamtinės informacijos srautų apykaita ir augalų bei gyvūnų rūšių migracija.

Liolių miestelio teritorijoje svarbią vietą užima Dratvens upelio ir jo tvenkinių ekosistema. Upė vaidina svarbų vaidmenį ekologinės pusiausvyros bei biologinės įvairovės užtikrinimui. Upių slėniai svarbūs kaip *migraciniai koridoriai*, o taip pat *gamtinio karkaso* elementai.

Net hierarchiškai svarbiausių *gamtinio karkaso* struktūros dalių – regioninių gamtinio karkaso elementų būklę gali įtakoti smulkiausi, vietinio lygmens gamtinio karkaso elementai. Dėl to, nagrinėjant ir formuojant Liolių miestelio gamtinę aplinką, negalima apsiriboti tik miestelio teritorijoje esančiomis gamtinio karkaso dalimis. Plėtojant Liolių miestelio *gamtinį karkasą*, reikia pasiekti svarbiausias priemiestines *gamtinio karkaso* dalis, o *gamtinio karkaso* ugdymas turi būti kompleksiškas, aprėpiantis visus *gamtinio karkaso* elementus tiek planuojamos teritorijos viduje, tiek ir už jos ribų.

Miško funkcinė paskirtis yra tenkinti gyventojų rekreacines, sanitarijos ir higienos reikmes, sudaryti sąlygas palankias rekreacijai, masiniams renginiams gamtoje, gryninti orą, gerinti jo estetinį vaizdą, formuoti ir palaikyti tam tinkamiausius medynus (ekstensyvaus naudojimo rekreaciniai miškai). Liolių miestelyje yra nedaug miškų plotų (85 ha, t.y. 2,1 % teritorijos).

Žalioji jungtis – tai želdynų juosta, jungianti želdynus ir miškus planuojamoje teritorijoje ar už jos ribų į vientisą želdynų sistemą. *Žaliosios jungtys* skirtos rekreacijai, atlieka *migracijos koridoriaus* funkciją. Pagrindinė žalioji jungtis Liolių miestelio plano struktūroje tęsiasi Dratvens upelio pakrantėmis ir apimanti tvenkinius. Kita jungtis – aplink miestelio kapines esantys apsauginio miško masyvai.

Priklausomieji želdynai – želdynai, esantys kito objekto žemės sklype. Šių želdynų plotų išdėstymo principai rengiamame bendrajame plane nenustatomi ir nesprenžiami. Šie želdynai yra privalomi urbanizuotų teritorijų (visuomeninių, pramonės, sandėliavimo, komercinės paskirties ir kt.) elementai, gerinantys aplinkos kokybę, palaikant teritorijų

ekologinį stabilumą, formuojant įvairaus pobūdžio erdves, ir nustatomi atskirų teritorijos dalių ar objektų detaliuose projektuose. Konkrečios priklausomųjų želdynų formavimo ir tvarkymo priemonės sprendžiamos žemesnio lygmens teritorijų planavimo dokumentuose.

Gamtinio karkaso išsaugojimui ir palaikymui - Liolių miestelio bendrojo plano sprendiniuose formuojami želdynai, jungtys, išsaugomas miškas. Visi žalieji plotai sudaro vientisą sistemą - gamtinį karkasą. Įvertinus Liolių miestelio padėtį regioninėje gamtinio karkaso sistemoje, miestelio teritorijos išsidėstymą, potencialių gamtinio karkaso teritorijų būklę, pažymėta vietinio lygmens gamtinio karkaso teritorija. Teritorijos plotas miestelio ribose užima apie 21 ha. Ši teritorija priskiriama regioninės svarbos migraciniam koridoriui ir apima Dratvens upelio slėnį, Liolių I ir Liolių II tvenkinius, kitas besiribojančias teritorijas. Išskiriama gamtinio karkaso tvarkymo kryptis – gražinami ir gausinami kraštovaizdžio natūralumą atkuriantys elementai.

Aplinkos priklausomųjų sklypo želdynų kiekį nustato Lietuvos Respublikos aplinkos ministro 2007-12-21 įsakyme Nr. D1-694 “Dėl atskirųjų rekreacinės paskirties želdynų plotų normų ir priklausomųjų želdynų normų (plotų) nustatymo tvarkos aprašo patvirtinimo” (Žin., 2007, Nr. 137-5624) pateikiamos želdynų normos ir statybos techniniai reglamentai. Naujos plėtros teritorijose būtina įrengti norminį vietinių želdynų plotą.

4.4.1 lentelė. Liolių miestelio žaliosios teritorijos (pavadinimai sąlyginiai)

Eil. Nr.	Teritorijos pavadinimas	Plotas, ha	Žymėjimas	Naudojimo paskirtis
1.	Teritorija šalia vandenvietės	0,68	E3	Apsauginės ir ekologinės paskirties želdynai
2.	Kapinių teritorija	3,32	B2	Memorialinės paskirties
3.	Teritorija šalia mokyklos	0,5	E1	Rekreacinės paskirties, aplinkos pagražinimui, trumpalaikiam poilsiui
4.	Žalieji plotai šalia užtvankos, Dratvens upės slėnyje	2,4	R	Rekreacinės paskirties, aplinkos pagražinimui, gamtinio karkaso migracijos koridorių funkcijoms atlikti, švenčių organizavimui Įrengiama ir tvarkoma tik pagal parengtą projektą
5.	Paplūdimio teritorija	0,54	R	Rekreacinės paskirties aktyviam poilsiui, pagrindinis paplūdimys su maudykla. Įrengiama ir tvarkoma tik pagal parengtą projektą
6.	Želdynai aplink Liolių II tvenkinį	3,34	E1	Rekreacinės paskirties ramiam poilsiui, gamtinio karkaso migracijos koridorių funkcijoms atlikti
7.	Želdynai aplink Liolių I tvenkinį	0,9	E1	Rekreacinės paskirties ramiam poilsiui gamtinio karkaso migracijos koridorių funkcijoms atlikti

8.	Želdynai išilgai Dratvens upės	1,6	E1	Rekreacinės ir apsauginės paskirties, gamtinio karkaso migracijos koridorių funkcijoms atlikti
9.	Teritorija šalia pramonės teritorijos	0,74	E3	Apsauginės ir ekologinės paskirties želdynai
10.	Atskiri miško masyvai	4,7	M2	Ekologinės, apsauginės, trumpo poilsio paskirties želdynai

Vandens apsaugos zonos. Pagrindiniai paviršinio vandens telkiniai Liolių miestelyje yra upė Dratvuo, Liolių I tvenkinys ir Liolių II tvenkinys. Upės Dratvuo ilgis yra 14,4 km. Planuojamos teritorijos ribose pagal „Paviršinių vandens telkinių apsaugos zonų ir pakrančių apsaugos juostų nustatymo tvarkos aprašo“ (Žin., 2007, Nr. 23-892) 5.1 (5.1.1) ir 6.1 punktus miestelio administracinėse ribose nustatoma 20 m upės ir tvenkinių vandens apsaugos juosta.

Pagal „Paviršinių vandens telkinių apsaugos zonų ir pakrančių apsaugos juostų nustatymo tvarkos aprašo“ (Žin., 2007, Nr. 23-892) 11 punktą miestelio administracinėse ribose pakrantės apsaugos zonos plotis lygus nustatytos apsaugos juostos pločiui.

Liolių miestelio teritorijos bendruoju planu numatoma:

- sutvarkyti ir pritaikyti Liolių tvenkinių pakrantes bei teritoriją prie upelio rekreacijai (pasivaikščiojimams, maudynėms ir kt.);
- Liolių miestelio teritorijoje sutvarkyti ir palaikyti želdynų sistemą ir paruošti tinkamam naudojimui (takeliai, apšvietimas ir kita mažoji architektūra).

4.5. Kultūros vertybių apsauga ir naudojimas

Nekilnojamosios kultūros vertybės yra bendrosios kraštovaizdžio formavimo politikos objektas. Kultūros paveldo išsaugojimas, atgaivinimas ir tinkamas naudojimas ypač svarbus planuojamos teritorijos savitumo raiškai.

Pagal Kelmės rajono teritorijos bendrojo plano Rekreacijos, turizmo, gamtos ir kultūros paveldo plėtojimo brėžinį Liolių miestelio teritorija patenka į nekilnojamojo kultūros paveldo objektų sancaupos arealą.

Kultūros paveldo departamento prie Kultūros ministerijos kultūros vertybių registre šiuo metu yra registruoti 10 Liolių miestelio kultūros paveldo objektų.

4.5.1 lentelė. Kultūros paveldo objektai Liolių miestelyje

Unikalus objekto kodas	Pavadinimas	Adresas	Pastabos
974	Šv. apaštalų Simono ir Judo Tado bažnyčios kompleksas	Kelmės raj., Liolių sen., Liolių mstl., Nepriklausomybės g. 41	Kompleksą sudaro bažnyčia (23687; 1); varpinė (23688; 2)
23687	Bažnyčia	Kelmės raj., Liolių sen., Liolių mstl., Nepriklausomybės g. 41	Priklauso Šv. apaštalų Simono ir Judo Tado bažnyčios kompleksui (974)
23688	Varpinė	Kelmės raj., Liolių sen., Liolių mstl., Nepriklausomybės g. 41	Priklauso Šv. apaštalų Simono ir Judo Tado bažnyčios kompleksui (974)

9236	Altorius su skulptūromis	Kelmės raj., Liolių sen., Liolių mstl.	
9237	Sakykla su paveikslu	Kelmės raj., Liolių sen., Liolių mstl.	
7838	Paveikslas „Marija, krikščionių globėja“	Kelmės raj., Liolių sen., Liolių mstl.	
9235	Paveikslas „Marijos pasirodymas Šv. Kazimierui“	Kelmės raj., Liolių sen., Liolių mstl.	
7839	Varpas I	Kelmės raj., Liolių sen., Liolių mstl.,	
7840	Varpas II	Kelmės raj., Liolių sen., Liolių mstl.	
9234	Koplytstulpis su ornamentuotu kryželiu ir Marijos Maloningos skulptūra	Kelmės raj., Liolių sen., Liolių mstl.	
23205	Liolių kapinių koplyčia	Kelmės raj., Liolių sen., Liolių mstl.	

Kultūros paveldo objektų bei vietovių teritorijose ir apsaugos zonose planuojama veikla reglamentuojama kultūros paveldo specialiaisiais planais bei kultūros paveldo apsaugą reglamentuojančiais teisės aktais.

Planuojamu laikotarpiu numatoma gerinti kultūros paveldo objektų techninę būklę, sutvarkyti aplinką.

Nekilnojamųjų kultūros vertybių apsaugos tikslai skirti saugoti vertybes viešajam pažinimui ir naudojimui bei saugoti viešajai pagarbai. Įvertinus objektų ir vietovių kultūrinę vertę, lokalizaciją saugomo gamtinio kraštovaizdžio ir turizmo maršrutų atžvilgiu bei galimybes naudoti viešajai paskirčiai, kultūros paveldo objektai regioniniu ar vietos lygmeniu yra naudotini kultūriniam ir pažintiniam turizmui.

4.6. Pramonės ir komercinės teritorijos

Pramonės teritorijos. Liolių miestelio teritorijos bendrojo plano sprendinių įgyvendinimo laikotarpiu, t. y. iki 2023 metų siūloma nedidelė naujos pramonės ir sandėliavimo paskirties teritorija – miestelio pakraštyje prie Nepriklausomybės gatvės.

Sanitarinės apsaugos zonos (SAZ) ribos turės būti nustatomos kiekvienai būsimai įmonei atskirai, priklausomai nuo veiklos pobūdžio. Pramonės vystymasis yra ir bus skatinamas sukuriant infrastruktūrą ir palankią aplinką verslui plėtoti.

Siekiant įgyvendinti darnios plėtros principus, pramonės ir komercinių įmonių teritorijoms reglamentuojama ir skatinama:

- funkcijų įvairovė, leidžianti vystyti mišrias paskirtis: pramoninę, komercinę, ir esant galimybei, gyvenamąją ar visuomeninę paskirtį;
- gamybinių įmonių modernizavimas, neefektyviai naudojamų teritorijų konversija. Gamybos ir kito naudojimo teritorijos, tarp jų ir gyvenamosios statybos, gali lokalizuotis tose pačiose zonose, išlaikant kiekvienu atskiru atveju nustatomus sanitarinius atstumus (SAZ).

Komercinės paskirties teritorijos. Formuojantis Liolių miestelio struktūrai, vystantis planuojamos teritorijos gatvių tinklui, pateikiami bendrojo plano sprendiniai padidins miestelio žemių panaudojimo efektyvumą. Bendrojo plano sprendiniuose numatoma komercinių teritorijų plėtra prie Raseinių ir Dvaro gatvių. Šiose teritorijose numatyti ir kiti

galimi žemės naudojimo būdai ir pobūdžiai: gyvenamosios statybos, susisiekimo ir inžinerinės infrastruktūros objektų, urbanizuotų viešųjų erdių, atskirtųjų želdynų. Liolių miestelio centrinėje zonoje pirmenybė teikiama smulkiam verslui ir amatams, viešosioms paslaugoms plėtoti.

5. AUKŠTYBINIŲ PASTATŲ STATYBOS NUOSTATOS

Pagal LR Aplinkos ministro 2004-05-05 įsakymą Nr. D1-246 „Dėl aukštybinių pastatų išdėstymo specialiųjų planų rengimo taisyklių ir kraštovaizdžio tvarkymo specialiųjų planų rengimo taisyklių patvirtinimo“ - aukštybinis pastatas – statinys, kurio aukštis nuo žemės sklypo paviršiaus vidutinės altitudės iki pastato stogo konstrukcijos aukščiausio taško bendroju atveju yra lygus ar viršija 30 m, išskyrus atvejus, kai savivaldybės taryba pagal šių Taisyklių 3.2 punkto reikalavimus nustatė kitą aukštybinio pastato aukštį.

Vertinant Liolių miestelio urbanistinę identitetą, BP sprendiniai ir toliau nuosekliai nenumato aukštybinių pastatų (virš 30 m aukščio) statybos galimybių visoje suplanuotoje teritorijoje.

Ši nuostata negalioja kulto pastatų bokštams ir technologiniams įrenginiams (antenoms, retransliatoriams, vandentiekio ar apžvalgos bokštams).

Maksimalus pastatų aukštingumas ir maksimalus užstatymo intensyvumas teritorijų funkcinėse zonose yra nurodyti Reglamentų lentelėje (žr. Priedo 1 lentelę).

6. DIDŽIŲJŲ PREKYBOS CENTRŲ STATYBOS NUOSTATOS

Atsižvelgiant į nusistovėjusias Liolių miestelio urbanistinio audinio charakteristikas, didelių naujų tūrių atsiradimas susiklosčiusiose urbanistinėse struktūrose būtų žalingas ir pakenktų miestelio urbanistiniam savitumui. Todėl BP sprendiniuose projektuojamas užstatymo intensyvumas nesudaro galimybių atsirasti nepageidaujamiems stambiams statybiniais tūriais istoriškai susiformavusio užstatymo apimtyje (išskyrus tuos atvejus, kur tai leidžia šiuo metu galiojantys detalieji planai ar yra išduoti galiojantys statybos leidimai).

Pagal šiuo metu galiojančias Didžiųjų prekybos centrų rengimo taisykles, patvirtintas LR Ūkio ir Aplinkos ministrų 2004-05-26 įsakymu Nr. 4-201/D1-290 laikoma, kad didžioji prekybos įmonė – tai mažmeninės prekybos objektas, kurio statinio (statinio komplekso) bendrasis plotas viršija 1000 m².

Tokių objektų Liolių miestelyje nėra. Siekiant išsaugoti miestelio erdvinį ir tūrinį indentitetą, tokių objektų atsiradimas susiklosčiusiame urbanistiniame audinyje BP sprendiniuose nenumatytas.

7. IŠORINĖS VAIZDINĖS REKLAMOS SPRENDINIAI

Liolių miestelio bendrajame plane numatoma vieta: vidutinio formato erdviniams IVR (išorinės vaizdinės reklamos) įrenginiams – Raseinių ir Nepriklausomybės g.; informaciniams stendams – taip pat prie šių pagrindinių gatvių (Raseinių, Nepriklausomybės g) (žiūrėti *III-07. Išorinės vaizdinės reklamos brėžinį*).

Išorinė vaizdinė reklama (IVR) – rašytinis reklamos tekstas (informacija) arba vaizdo reklama, kurių pateikimo priemonės yra ne patalpose. Šioms pateikimo priemonėms priskiriamos įvairios specialios (stendai, skydai, stulpai, vitrinos, iškabos ir pan.) ir pritaikytos (pastatų sienos, stogai, laikinieji statiniai, transporto priemonės, oro balionai ir pan.) reklamos pateikimo priemonės (LR Reklamos Įstatymas, 2000-07-18 Nr. VIII-1871).

Išorinės vaizdinės reklamos situacija Lietuvoje atspindi mūsų įstatyminės bazės ir spartaus „vakarėjimo“ rinkos ekonomikos sąlygomis neatitikimus – t.y. – tarnybos,

prižiūrinčios miestų estetinį įvaizdį ar miestų ūkį, siekiančios eismo saugumo ne visada gali motyvuotai atsispirti „užgriuvusios“ reklamos stendų kiekio, jų dydžio ir formų gausai. Dažniausiai tenkinamasi pasekmėmis, kai reklaminiai stendai ar naujų technologijų ekranai. Įrengiami tose vietose, kur daugiausiai žmonių (miestelių centrai, kitos gausiai lankomos urbanizuotos teritorijos - kur yra pats brangiausias reklaminių stendų plotas), ir kai IVR pradeda konfliktuoti su pastatais, atviromis erdvėmis, šlaitais, taip pat ir tarpusavyje. Be to, IVR – ir eismo saugumą įtakojantis reiškinys.

Išorinei reklamai įrengti Liolių miestelyje, reklaminės veiklos subjektas turi gauti Kelmės rajono savivaldybės administracijos nustatyta tvarka išduotą leidimą. Leidimas išduodamas ne ilgesniam kaip 3 metų, bet ne trumpesniam kaip 1 mėn. laikotarpiui.

Trumpalaikė išorinė reklama pateikiama specialiai tam įrengtose vietose. Išskirtiniais atvejais (masiniai renginiai, šventės ir pan.) trumpalaikę išorinę reklamą galima pateikti tik tam tikslui savivaldybės nustatytose vietose.

IVR turi derėti prie aplinkos, neužgožti pastatų, išlaikyti pastato architektūrinį vientisumą – neuždengti pastato architektūros detalių ar fasado elementų ir derėti prie fasado ir gatvės išsklotinės savo forma, stilistika ir spalva.

Įrengiant reklaminius įrenginius, prioritetas teikiamas viešosios miesto informacijos įrenginiams.

Kultūros paveldo objektuose, jų teritorijose ir apsaugos zonose išorinė reklama įrengiama vadovaujantis Reklamos kultūros paveldo teritorijose, jų teritorijose ir apsaugos zonose įrengimo taisyklėmis, patvirtintomis Lietuvos Respublikos kultūros ministro 2005 m. balandžio 13d. įsakymu Nr. ĮV-138 (Žin., 2005, Nr. 50-1674).

Politinė reklama įrengiama vadovaujantis Lietuvos Respublikos teisės aktais, reglamentuojančiais politinę reklamą.

Draudžiama įrengti išorinę reklamą:

- neturint žemės, statinių ar kitų objektų, ant kurių įrengiama išorinė reklama savininko (bendratučių) ar teisėto jų naudotojo (naudotojų) raštiško sutikimo;
- keliuose, virš kelių, kelių juostose ir apsaugos zonose, išskyrus stendus, eismo dalyvius informuojančius apie kelio būklę. Išorinę reklamą įrengti draudžiama gatvėse ir prie jų, jeigu ji gali užstoti technines eismo reguliavimo priemones, pabloginti matomumą, akinti eismo dalyvius, kelti pavojų eismo dalyviams. Taip pat draudžiama naudoti reklamą, imituojančią kelio ženklus ir (arba) naudojančią kelio ženklų simboliką;
- ant skulptūrų ir paminklų;
- saugomose teritorijose ir nekilnojamosiose kultūros vertybėse ir jų teritorijose nesuderinus su valstybės įstaiga, atsakinga už kultūros vertybių apsaugą, ir saugomos teritorijos steigėjo įgaliota įstaiga;
- aikštėse, parkuose, skveruose, rekreacinėse zonose, išskyrus juose esančių aptarnavimo įstaigų informacinę reklamą;
- ant medžių, krūmų ir kitų želdinių, juos uždengti, jiems kenkti ar kitaip juos gadinti;
- ant objektų, kurie nėra pritaikyti reklamai įrengti (vėliavų stiebų, gatvės apšvietimo stulpų, kelio ženklų stiebų, suolų, šiukšliadėžių ir pan.).

Reklama, įrengta pažeidžiant šiuos reikalavimus, turi būti nuimta, nugriauta ar išmontuota neatlyginant nuostolių jos savininkui arba įrengusių asmenų lėšomis.

8. SUSISIEKIMO SISTEMA

Liolių miestelio gera geografinė padėtis – miestelis yra netoli rajono centro Kelmės miesto (apie 9 km). Liolių miestelio susisiekimo sistema yra integruojama į visos Lietuvos Respublikos ir Europos transporto tinklą.

Lietuvos Respublikos teritorijos bendrajame (generaliniame) plane, patvirtintame Lietuvos Respublikos Seimo 2002-10-29 nutarimu Nr. IX-1154 (Žin., 2002, Nr. 110-4852), Liolių miestelį kerta rajoninis kelias Nr. 3503 „Raseiniai – Lioliai – Kelmė“, rajoninis kelias Nr. 2115 „Lioliai – Maironiai“ ir siekia rajoninis kelias Nr. 2121 „Lioliai – Žalpai – Viduklės geležinkelio stotis“.

Liolių miestelio teritorijos susisiekimo tinklas yra skirtas pėsčiųjų, dviratininkų ir kitam nemotorizuotam eismui, keleiviams susisiekti ir kroviniams gabenti įvairiomis transporto rūšimis ir priemonėmis, taip pat specialiosios paskirties transporto priemonių eismui. Gyventojų tankumas, miestelio kompaktiška struktūra parodo, kad Liolių miestelio teritorijos gyventojai savo keliones gali realizuoti pėsčiomis ar važiuodami dviračiais bei automobiliais.

Vienos svarbiausių susisiekimo infrastruktūros problemų yra gatvių ir vietinių kelių danga ir jos būklė. Trūksta dviračių ir pėsčiųjų takų miestelyje ir tarp gretimų gyvenamųjų vietovių ir poilsio zonų ar vandens telkinių. Teritorijoje nėra įrengtų dviračių ir pėsčiųjų takų tinklo. Nemažai gatvių neturi šaligatvių ar pėsčiųjų takų, o esamų takų dangos yra prastos būklės.

Pagrindinis uždavinys yra sutvarkyti Liolių miestelio teritorijos pagrindines gatves (susisiekimo tinklas orientuotas į pagrindinių gatvių karkaso suformavimą), kur nėra, įrengiant šaligatvius, sutvarkant važiuojamąsias gatvių dangos dalis, sudarant palankesnes susisiekimo sąlygas gyventojus aptarnauti viešuoju transportu (integruotais priemiesčio susisiekimo maršrutais).

Susisiekimo sistemos plėtros tikslai ir uždaviniai yra šie:

- tobulinti Liolių miestelio gatvių, dviračių ir pėsčiųjų takų tinklą;
- gerinti eismo sąlygas Liolių miestelyje;
- atnaujinti esamas viešąsias automobilių stovėjimo aikšteles, įrengti automobilių stovėjimo aikšteles arti miestelio centro ir naujai planuojamose teritorijose vadovaujantis STR 2.06.01:1999 „Miestų, miestelių ir kaimų susisiekimo sistemos“ (Žin., 1999, Nr. 27-773) su vėlesniais pakeitimais reglamento reikalavimais;
- įrengti naujų gatvių tinklą naujos plėtros teritorijose.

Siūloma gatvių tinklo struktūra papildoma naujomis gatvėmis, užbaigiamos esamos gatvės, formuojamas vientisas ir kokybiškai veikiantis gatvių tinklas, gerinama jų techninė būklė, įrengiami pėsčiųjų ir dviračių takai, atsižvelgiant į pagrindinius gyventojų ir turistų judėjimo srautus.

8.1. Išorės susisiekimo tinklas

Svarbiausia išorės susisiekimo jungtis yra rajoninis kelias Nr. 3503 „Raseiniai – Lioliai – Kelmė“ ir rajoninis kelias Nr. 2115 „Lioliai – Maironiai“. Su miestelio susisiekimo sistema ši kelių jungia C2, D1 ir D2 kategorijos gatvės. Bendruoju planu numatoma D kategorijos gatvės apjungiančios planuojamas gyvenamas ir negyvenamas teritorijas su esamu miestelio gatvių tinklu.

Valstybinės reikšmės automobilių kelių infrastruktūros plėtra ir modernizavimas numatomas pagal 2005 m. patvirtintą „2002-2015 metų patikslintą Lietuvos Respublikos valstybinės reikšmės kelių priežiūros ir plėtros programą“. Papildomas naujų kelių tiesimas ir rekonstrukcija užmiesčio teritorijoje galimi tik patikslinus šią programą ir finansavimą.

Valstybinės reikšmės kelių apsaugos zonos plotis miestelio teritorijoje gali būti koreguojamas tik žemesnio lygmens teritorijų planavimo dokumentais (specialiaisiais, detalesniais planais).

8.2. Vidaus susisiekimo tinklas

Liolių miestelio teritorijos susisiekimo tinklas yra skirtas pėsčiųjų, dviratininkų ir kitam nemotorizuotam eismui, keleiviams susisiekti ir kroviniams gabenti įvairiomis transporto rūšimis ir priemonėmis, taip pat specialiosios paskirties transporto priemonių eismui.

Liolių miestelio gatvių tinklas yra išvystytas pakankamai, susisiekimas automobiliais yra geras, eismo pralaidumo ir avaringumo problemų nenustatyta, visos pagrindinės ir dauguma kitų einančių per užstatytas teritorijas, yra asfaltuotos. Miestelio gatvių tinklo pagrindą sudaro aukščiausios B2 ir C2 kategorijos gatvės, likusios gatvės priskiriamos D1 ir D2 kategorijai. B2 kategorijai priskirtos gatvės, kurios yra rajoninių kelių tęsiniai miestelio ribose – Raseinių ir Nepriklausomybės gatvės.

Perspektyvoje plečiantis gyvenamosioms teritorijoms numatytas naujų D2 kategorijos gatvių tinklas, išsijungiantis į esamą gatvių tinklą. Bendras planuojamų gatvių ilgis miestelio teritorijoje apie 9 km. Tikslios naujų gatvių trasos bei jų techniniai parametrai turi būti nustatomi detaliaisiais planais, projektuojant visą gatvių ilgį. Įvažiavimai į sklypų teritorijas sprendžiami žemesnio lygmens teritorijų planavimo dokumentuose. Vadovaujantis STR 2.06.01:1999 „Miestų, miestelių ir kaimų susisiekimo sistemos“ (Žin., 1999, Nr. 27-773) su vėlesniais pakeitimais, D kategorijos gatvės (nuo D(1-1) iki D(2-5)) turi išlaikyti gatvės juostos plotį tarp raudonųjų linijų – 12-20 m ir nuo D(2-5) iki D(2-7)) turi išlaikyti gatvės juostos plotį tarp raudonųjų linijų – 5-12 m. Bendrajame plane D kategorijos gatvės neskaidomos papildomos klasifikacijos indeksais.

8.2.1 lentelė. Esamos gatvės Liolių miestelio teritorijoje.

Gatvės pavadinimas	Gatvės kategorija	Gatvės juostos plotis tarp raudonųjų linijų (m)
Raseinių	B2	40-70
Nepriklausomybės	B2	40-70
Nepriklausomybės	C2	20-40
Tylioji	D1	12-20
Kapų	D1	12-20
Dvaro	D1	12-20
Pievų	D1	12-20
Tvenkinio	D1	12-20
Lauko	D2	12-20

Taip pat Liolių miestelio teritorijos bendrojo plano sprendiniuose numatyta:

- baigti inventorizuoti gatves;
- įrengti naujas D kategorijos gatves planuojamose plėtros teritorijose;
- išsaugoti istoriškai susiklosčiusių gatvių tinklą ir pagerinti gatvių kokybę;
- pagerinti pėsčiųjų ir dviratininkų eismo sąlygas ir jų saugumą, įrengiant naujus pėsčiųjų ir dviračių takus, šaligatvius bei modernizuojant jau esamus. Nenutrūkstamas pėsčiųjų ir dviračių takas turėtų apjungti Liolių miestelio teritorijos centrinę dalį su joje esančiais svarbiais traukos objektais, miestelio želdynus, svarbius visuomeninius, komercinius objektus, gyvenamąsias teritorijas. Siūloma parengti dviračių ir pėsčiųjų takų specialųjį planą;
- siūloma atnaujinti esamas viešąsias automobilių stovėjimo aikšteles;
- visos automobilių saugojimo ir stovėjimo vietos prie konkretaus statinio planuojamos tam statiniui skirto žemės sklypo ribose, jeigu nėra techninių galimybių tai padaryti ir jei tam nustatyta tvarka pritaria savivaldybė, saugojimo ir stovėjimo vietos gali būti įrengtos už tam statiniui skirtą žemės sklypo ribų, vadovaujantis STR 2.06.01:1999 „Miestų, miestelių ir kaimų susisiekimo sistemos“ (Žin., 1999, Nr. 27-773) su vėlesniais pakeitimais;

- suprojektuoti ir įrengti apšvietimo sistemas numatomose plėtros teritorijose ir esamose gatvėse, neturinčiose apšvietimo;
- esant poreikiui, pritaikyti eismo organizavimo priemonės (horizontalus ar vertikalus ženklavimas, kelio ženklai ir kt.);
- siekiant patobulinti motorizuoto transporto infrastruktūrą, siūloma modernizuoti gatves, privažiavimus, asfaltuoti aptarnaujančias ir pagalbines gatves;
- siūloma nutiesti gatves ir jų tęsinius, įrengti gatvių infrastruktūrą naujuose ir esamuose gyvenamųjų pastatų kvartaluose.

Dviračių takai ir inžineriniai tinklai už miestelio ribų turi būti planuojami ir tiesiami už kelio juostos ribų. Miestelio teritorijoje dviračių takai, šalia C kategorijų gatvių, įrengiami atskirti nuo važiuojamosios dalies žaliaja juosta. Gatvių raudonosios linijos turėtų būti tikslinamos žemesnio lygmens teritorijų planavimo dokumentais.

Bendrajame plane rekomenduojami transporto statiniai ir esamų kelių kategorijų pakeitimai išlieka rekomendacinio pobūdžio, kol jie nėra patvirtinti Lietuvos automobilių kelių direkcijos prie Susisiekimo ministerijos bei LR Vyriausybės nutarimu nėra įtraukti į KPPP (Kelių priežiūros ir plėtros programą).

Vadovaujantis STR 2.06.01:1999 „Miestų, miestelių ir kaimų susisiekimo sistemos“ (Žin., 1999, Nr. 27-773) su vėlesniais pakeitimais, C kategorijos gatvės raudonosios linijos gali sutapti su užstatymo linijomis.

Liolių miestelio susisiekimo plėtros sprendinių prioritetai numatomi atsižvelgiant į aukštesnio lygmens teritorijų planavimo dokumentų patvirtintus sprendinius.

8.3. Viešojo transporto susisiekimo sistema

Liolių miestelio minimaliai būtinojo viešojo keleivių susisiekimo tinklas yra pakankamai išplėstas. Rekomenduojama ir toliau palaikyti ir tobulinti išorės susisiekimo maršrutus, integruojant priemiesčio susisiekimo maršrutus.

Vidaus susisiekimo maršrutų reikmė. Vidaus susisiekimas organizuojamas pėsčiomis ir dviračiais Liolių miestelyje bei susisiekimui su artimiausiomis gyvenamosiomis vietovėmis. Pėsčiomis su Liolių miestelio centru, darbo vietomis galima susisiekti per 10 – 15 min. iš bet kurio Liolių miestelio teritorijos taško, kuriuose gyvena ir yra planuojamos darbo ir gyventojų aptarnavimo vietos. 15 minučių izochrona (izochrona braižoma susisiekimo pėsčiomis greitį skaičiuojant 70 m/min.) aprėpia visą Liolių miestelio teritoriją.

9. INŽINERINĖ INFRASTRUKTŪRA

Liolių miestelio teritorijos bendrojo plano inžinerinės infrastruktūros dalies sprendiniai parengti remiantis šio bendrojo plano inžinerinės infrastruktūros esamosios būklės analizės ir koncepcijos išvadamis. Inžinerinės infrastruktūros brėžinyje vaizduojamos esamos ir numatomos naujos tinklų trasos, vandenvietės, nuotekų valyklos teritorijos ir jų SAZ. Tikslesnė numatomų inžinerinių tinklų vieta turi būti nustatoma rengiant specialiuosius, detaliuosius ir techninius projektus.

Bendrojo plano sprendiniai neturėtų riboti inžinerinės infrastruktūros plėtros – esant pagrįstam poreikiui (pvz. siekiant gerinti inžinerinių paslaugų kokybę, didinti konkurencingumą, mažinti neigiamą poveikį aplinkai ir žmonių sveikatai), *Liolių miestelio teritorijoje gali būti įrengiami objektai, nepažymėti bendrojo plano sprendinių brėžinyje.* Planuojamų objektų teritorijos turėtų būti tikslinamos žemesnio lygmens teritorijų planavimo ir/ar projektavimo metu.

9.1. Vandentiekia

Vadovaujantis LR geriamo vandens tiekimo ir nuotekų tvarkymo įstatymu, parengtas ir patvirtintas Kelmės rajono savivaldybės vandens tiekimo ir nuotekų tvarkymo infrastruktūros plėtros specialusis planas (Kelmės rajono savivaldybės tarybos 2009-04-29 sprendimas Nr. T-207). Liolių vandenvietė aptarnauja 61 % visų gyventojų (330 vartotojai). Vandenvietės našumas 204 m³/p, esamų tinklų ilgis yra apie 7,7 km. Liolių vandenvietės būklė prasta, reikalingi vandens gerinimo įrenginiai, įrenginių ir tinklų renovacija. Vandenvietės SAZ – 50 m taršos apribojimo zona, 5 m griežto režimo zona.

Liolių miestelio teritorijos bendruoju planu numatoma (žr. Inžinerinės infrastruktūros brėžinį):

- renovuoti ir plėtoti esamus vandentiekio tinklus, įrengti naujas modernias vandens tiekimo sistemas. Naujų tinklų linijos numatomos išilgai esamų (Nepriklausomybės, Raseinių, Dvaro, Tyliosios) bei pagal poreikį išilgai planuojamų gatvių;
- rengiant detaliuosius ir techninius tinklų plėtimo ir renovavimo projektus, numatyti, kad visi vandentiekio trasos būtų pritaikytos gaisrų gesinimui, įrengti priešgaisriniai hidrantai. Teritorijose, kur nėra numatytas vandentiekis, pagal priešgaisrinius reikalavimus turi būti įrengti priešgaisriniai rezervuarai.
- rekonstruoti esamą vandenvietę ir įrengti vandens gerinimo įrenginius;
- toliau vykdyti eksploatuojamų požeminių vandenų monitoringą, tiekiamo vandens kokybės kontrolę ir apie jos rezultatus sistemingai informuoti visuomenę. Užtikrinti, kad visas tiekiamas vanduo atitiktų higienos normą HN 24:2003 „Geriamo vandens saugosaugos ir kokybės reikalavimai“;
- vadovaujantis STR 2.06.01:1999 „Miestų, miestelių ir kaimų susisiekimo sistemos“ nuostatomis, vandentiekio inžineriniai tinklai turi būti klojami tarp gatvių raudonųjų linijų. Teritorijos, kuriose reikalinga įrengti tinklus bei kitus inžinerinius įrenginius, turėtų būti planuojamos rengiant žemesnio lygmens teritorijų planavimo dokumentus;
- vandentiekio inžineriniai tinklai turi būti klojami kelio apsaugos zonoje, už kelio juostos ribų. Tankiai užstatytose teritorijose, po keliais ir gatvėmis su kieta danga, tinklai turi būti klojami uždaru būdu.

9.2. Buitinių ir lietaus nuotekų tvarkymas

Liolių valymo įrenginiais naudojasi tik 6 % gyventojų (30 vartotojų). Valymo įrenginių našumas 49 m³/p, esamų tinklų ilgis miestelyje apie 1 km. Nustatyta nuotekų valymo įrenginių SAZ – 150m. Liolių miestelio teritorijos bendruoju planu numatoma (žr. Inžinerinės infrastruktūros brėžinį):

- renovuoti ir plėsti buitinių nuotekų surinkimo tinklus. Naujų tinklų linijos numatomos išilgai esamų (Nepriklausomybės, Raseinių, Dvaro, Tyliosios) bei pagal poreikį naujai urbanizuojamose teritorijose išilgai planuojamų gatvių;
- įrengti lietaus nuotekų surinkimo tinklus ir lietaus nuotekų išleidėjus su valymo įrenginiais;
- Liolių miestelio buitinės nuotekos ir toliau turi būti valomos esamuose valymo įrenginiuose, atsižvelgiant, kad dalis gyventojų neturi buitinių nuotekų, padidinant jų pajėgumą, palaikant gerą techninį stovį.
- vykdyti išleidžiamų į paviršinius vandenis nuotekų kontrolę. Išleidžiamų į paviršinius vandenis nuotekų kokybė turi atitikti teises aktuose nustatytus reikalavimus;
- vadovaujantis STR 2.06.01:1999 „Miestų, miestelių ir kaimų susisiekimo sistemos“ nuostatomis, buitinių ir lietaus nuotekų inžineriniai tinklai turi būti klojami tarp gatvių raudonųjų linijų. Teritorijos, kuriose reikalinga įrengti tinklus bei kitus inžinerinius

įrenginius, turėtų būti planuojamos rengiant žemesnio lygmens teritorijų planavimo dokumentus;

- buitinių ir lietaus nuotekų inžineriniai tinklai turi būti klojami kelio apsaugos zonoje, už kelio juostos ribų. Tankiai užstatybose teritorijose, po keliais ir gatvėmis su kieta danga, tinklai turi būti klojami uždaru būdu.

9.3. Atliekų tvarkymas

Liolių miestelio bendruoju planu numatoma atliekas tvarkyti laikantis šiuolaikiškos, Europos Sąjungos ir Lietuvos Respublikos aplinkosaugos standartus atitinkančios ir ekonomiškai efektyvios vieningos regioninės komunalinių atliekų tvarkymo sistemos. Parengtas Šiaulių regiono komunalinių atliekų tvarkymo planas, patvirtintas Šiaulių regiono plėtros tarybos 2012 05 03 d. sprendimu Nr. 51-5S-25, numato priemones, užtikrinančias LR Vyriausybės nutarimu Nr. 591 patvirtintame Valstybiniame strateginiame atliekų tvarkymo plane (Žin. 2002 04 17, Nr. 40-1499, su vėlesniais pakeitimais) nustatytų užduočių – tobulinti komunalinių atliekų surinkimo, tvarkymo ir perdirbimo sistemą – įgyvendinimą. Už šio plano įgyvendinimą atsakinga VŠĮ “Šiaulių regiono atliekų tvarkymo centras” (ŠRATC), taip pat kiekviena Šiaulių regiono savivaldybė. Mišrių komunalinių atliekų, antrinių žaliavų, didžiųjų ir žaliųjų atliekų surinkimo bei išvežimo paslaugas Kelmės raj. atlieka SĮ “Kelmės vietinis ūkis”.

Pagal UAB “Kelmės vietinis ūkis” sudarytą ir ŠRATC internetinėje tinklapyje paskelbtą mišrių komunalinių atliekų vežimo iš individualių ir daugiabučių namų Kelmės rajone grafiką, Liolių miestelyje atliekos surenkamos antrą ir ketvirtą mėnesio antradienį. Taip pat apvažiavimo būdu pagal iš anksto sudarytą grafiką iš Kelmės rajono gyventojų nemokamai surenkamos didžiagabaritinės, buitinės pavojingos atliekos, naudotos padangos, elektros ir elektronikos įrangos atliekos.

Antrinėms žaliavoms surinkti Liolių miestelyje įrengtos antrinių žaliavų surinkimo konteinerių aikštelės, kurių adresai skelbiami ŠRATC internetinėje tinklapyje: Liolių mstl. - stiklui, popieriui, plastikui ir metalui (įrengta ES lėšomis, 3 vnt., 1,6 m³), Liolių mstl., Tylioji g. 1 - stiklui, popieriui, plastikui ir metalui (3 vnt., 1,8 m³).

Artimiausias atliekų priėmimo punktas (APP) yra Kelmėje, Raseinių g 70A. Į APP aplinkiniai gyventojai gali atvežti įvairias buityje susidarančias atliekas: statybines, didelių gabaritų atliekas, naudotas lengvųjų automobilių padangas ir kitas specifines atliekas (medienos, žaliąsias atliekas, metalus, plastiką, turinčias asbesto statybines atliekas, elektros bei elektroninės įrangos atliekas, pavojingas buitines atliekas ir pan.). APP pakabinti informaciniai stendai, kuriuose paaiškinta atliekų rūšiavimo tvarka.

Bendruoju planu numatoma plėsti konteinerinių atliekų surinkimo aikštelių tinklą naujai užstatomose teritorijose, išvystyti konteinerinių aikštelių, skirtų atliekų rūšiavimui, tinklą, organizuoti atliekų surinkimą ir išvežimą iš viešųjų zonų (gatvės, aikštės, paplūdimiai ir kt.). Šiose vietose pastatyti reikiamą kiekį šiukšlių dėžių. Viešųjų renginių metu pastatyti specialius laikinuosius konteinerius. Turi būti užtikrintas periodiškasis iš viešųjų erdvių surinktų atliekų bei antrinių žaliavų išvežimas. Iki 2015 metų likviduoti apleistus ūkinis statinius, o jų griovimo atliekas perdirbti arba panaudoti ūkio subjektų reikmėms.

9.4. Elektros energijos tiekimas

Elektros skirstomojo tinklo sektoriuje numatoma:

- visos naujai urbanizuojamos teritorijos prie skirstomojo tinklo turi būti prijungiamos jau prie esamų 10 kV įtampos elektros tinklų, kurie yra šalia teritorijų. Taip pat pakloti naujus 0,4 kV įtampos elektros tinklus nuo naujai pastatytų transformatorinių pastočių iki galutinių elektros energijos vartotojų elektros atvadų. Rekomenduojama kabelinius

požeminius tinklus projektuoti šalia gatvių. Naujų kabelinių tinklų trasos nustatomos žemesnio lygmens ir/ar projektavimo metu.

- naujų vartotojų aprūpinimui elektra, esant poreikiui, įrengti naujas 10/0,4 kV įtampų transformatorines pastotes. Transformatorinių pastočių vieta ir galia turi būti parinkta žemesnio lygmens ir/ar projektavimo metu. Transformatorinių pastočių vieta turėtų būti artima visų prie jos prijungtų vartotojų elektros apkrovų centrui;
- aukštos įtampos oro liniją, einančią virš Liolių II tvenkinio, planuojama panaikinti, iškeliant į kitą Raseinių gatvės pusę;
- modernizuoti esamus orinius kabelinius ir laidinius 0,4 kV įtampos tinklus, juos keičiant kabeliniais tinklais;
- esant poreikiui rekonstruoti esamas gatvių apšvietimo sistemas. Gatvių apšvietimui numatyti elektros energiją tausančių priemonių įdiegimą. Kur nėra apšvietimo – jį numatyti ir įrengti. Gatvių apšvietimą įrengti vadovaujantis apšvietimo elektros įrenginių įrengimo taisyklėmis;
- vadovaujantis STR 2.06.01:1999 „Miestų, miestelių ir kaimų susisiekimo sistemos“ nuostatomis, visi inžineriniai tinklai turi būti klojami tarp gatvių raudonųjų linijų. Teritorijos, kuriose reikalinga įrengti tinklus bei kitus inžinerinius įrenginius, turėtų būti planuojamos rengiant žemesnio lygmens teritorijų planavimo dokumentus;
- inžineriniai tinklai turi būti klojami kelio apsaugos zonoje, už kelio juostos ribų. Tankiai užstatytose teritorijose, po keliais ir gatvėmis su kieta danga, tinklai turi būti klojami uždaru būdu.

9.5. Ryšių infrastruktūra

Atsižvelgiant į tai, kad šiuo metu ir planuojamu laikotarpiu vyksta spartus naujų technologijų, o ypač ryšių sistemoje, tobulinimas ir vystymas, ryšių infrastruktūros vystymas reikalauja nuolat atnaujinti požiūrį, prisitaikant prie patobulėjusių informacinių technologijų. Liolių miestelio teritorijos bendrajame plane numatoma:

- Liolių miestelio teritorijoje reikia didinti viešojo interneto prieigos taškų skaičių, kad internetu turėtų galimybę pasinaudoti kiekvienas pilietis;
- esant poreikiui tiesti ryšių tinklus į esamas ar naujai užstatomas teritorijas;
- sudaryti sąlygas įrengti plačiajuosčio duomenų perdavimo tinklo įrangai;
- vadovaujantis STR 2.06.01:1999 „Miestų, miestelių ir kaimų susisiekimo sistemos“ nuostatomis, visi inžineriniai tinklai turi būti klojami tarp gatvių raudonųjų linijų. Teritorijos, kuriose reikalinga įrengti tinklus bei kitus inžinerinius įrenginius, turėtų būti planuojamos rengiant žemesnio lygmens teritorijų planavimo dokumentus;
- inžineriniai tinklai turi būti klojami kelio apsaugos zonoje, už kelio juostos ribų. Tankiai užstatytose teritorijose, po keliais ir gatvėmis su kieta danga, tinklai turi būti klojami uždaru būdu;
- išlaikyti esamą pašto skyrių tinklą, įrengti juose viešojo interneto prieigas.

10. PRIEDAI

1 lentelė. Liolių miestelio teritorijos bendrojo plano sprendinių pagrindinio brėžinio teritorijų naudojimo reglamentai

Teritorijos pavadinimas (funkcinė zona)	Žymėjimas (kodas ir spalva)	Vyraujantys teritorijos požymiai ir žemės naudojimo būdas ar pobūdis	Galimi kiti žemės naudojimo būdai ir pobūdžiai	Rekomenduojama teritorijų struktūra, %			Reglamentuojami dydžiai BP pažymėtoms teritorijoms		Teritorijų tvarkymas ir naudojimas	
				Gyvenamosios paskirties teritorijos	Priklausomųjų želdynų norma*	Visuomeninės paskirties teritorijos	Maksimalus užstatymo intensyvumas $U_{l_{max}}$ Gyvenamosioms / negyvenamosioms teritorijoms	Maksimalus pastatų aukštingumas h_{max} Gyvenamosioms / negyvenamosioms teritorijoms	Specialieji nurodymai	Papildomai turi būti parengti arba atnaujinti teritorijų planavimo dokumentai
1	2	3	4	5	6	7	8	9	10	11
Mažo užstatymo intensyvumo gyvenamosios teritorijos	G1	Gyvenamoji teritorija, kurioje vyrauja vienbučių ir dvibučių pastatų statyba su jos aptarnavimui reikalinga paslauga ir kita infrastruktūra	Galimas kitas žemės naudojimo būdas ar pobūdis: <ul style="list-style-type: none"> • Visuomeninės paskirties objektų; • Susisiekimo ir inžinerinės infrastruktūros tiesinių bei objektų; • Urbanizuotų teritorijų viešųjų erdvių; • Atskirųjų želdynų. 	≥60	≥25*	0-15	1,0/1,4	≤ 2a (≤ 10m)	Tikslios naujų gatvių trasos turi būti nustatomos detaliesiais planais, projektuojant visą gatvių ilgį;	<ul style="list-style-type: none"> • Dviračių ir pėsčiųjų takų specialusis planas; • Automobilių stovėjimo aikštelių išdėstymo specialusis planas; • Miesto želdynų ir viešųjų erdvių specialusis planas.
Visuomeninės paskirties teritorijos	V	Teritorijos, skirtos visuomenės poreikiams , valstybės ir savivaldybės institucijoms, kitoms iš valstybės ar savivaldybės biudžetų išlaikomoms įstaigoms, tradicinėms religinėms bendruomenėms ir bendrijoms. švietimo ir mokslo, kultūros,	Galimas kitas žemės naudojimo būdas ar pobūdis: <ul style="list-style-type: none"> • Inžinerinės infrastruktūros tiesinių bei objektų; • Gyvenamosios statybos; • Urbanizuotų teritorijų viešųjų erdvių; • Atskirųjų želdynų. 	0-15	15-60*	≥70	1,2/2,5	≤ 3a ≤ 15m	Rezervuota visuomenės poreikiams. Tikslios naujų gatvių trasos turi būti nustatomos detaliesiais planais, projektuojant visą gatvių ilgį;	<ul style="list-style-type: none"> • Dviračių ir pėsčiųjų takų specialusis planas; • Automobilių stovėjimo aikštelių išdėstymo specialusis planas; • Miesto želdynų ir viešųjų erdvių specialusis planas.

		sveikatos apsaugos ir priežiūros, aplinkos apsaugos, socialinės apsaugos, viešosios tvarkos užtikrinimo, kūno kultūros ir sporto plėtojimo objektams statyti (įrengti) eksploatuoti ir rekreaciniams miškams formuoti								
Komercinės paskirties objektų teritorijos	K	Teritorijos, skirtos komercinės paskirties objektų statyboms prekybos, paslaugų ir pramogų objektų statyboms degalinių ir autoservisų statinių statybai numatomi statyti krematoriumai, laidojimo namai ir kiti panašios paskirties statiniai	Galimas kitas žemės naudojimo būdas ar pobūdis: <ul style="list-style-type: none"> • Gyvenamosios statybos; • Susisiekimo ir inžinerinės infrastruktūros tiesinių bei objektų; • Urbanizuotų teritorijų viešųjų erdvių • Atskirųjų želdynų. 	0-20	8-15*	-	1,2/2,5	≤ 3a ≤ 12m	Tikslios naujų gatvių trasos turi būti nustatomos detaliesiais planais, projektuojant visą gatvių ilgį;	<ul style="list-style-type: none"> • Dviračių ir pėsčiųjų takų specialusis planas; • Automobilių stovėjimo aikštelių išdėstymo specialusis planas; • Miesto želdynų ir viešųjų erdvių specialusis planas.
Pramonės ir sandėliavimo objektų teritorijos	P1	Teritorijos skirtos pramonės ir sandėliavimo objektų statybai	Galimas kitas žemės naudojimo būdas ar pobūdis: <ul style="list-style-type: none"> • Komercinės paskirties objektų; • Susisiekimo ir inžinerinės infrastruktūros tiesinių bei objektų; • Atskirųjų želdynų 	-	10-20*	-	0,0/2,5	≤ 4a ≤ 20m	Galima netaršų pramonės paskirties objektų statyba; Apsauginiai želdynai turi sudaryti ne mažiau 10% teritorijos.	<ul style="list-style-type: none"> • Automobilių stovėjimo aikštelių išdėstymo specialusis planas; • Miesto želdynų ir viešųjų erdvių specialusis planas.
Inžinerinės infrastruktūros teritorijos	I	Teritorijos skirtos visų rūšių transporto ir pėsčiųjų judėjimo, inžinerinių statinių bei inžinerinių tinklų teritorijos	Galimas kitas žemės naudojimo būdas ar pobūdis: <ul style="list-style-type: none"> • Urbanizuotų teritorijų viešųjų erdvių • Komercinės paskirties objektų. • Atskirųjų želdynų 	-	≥12*	-	0,0/2,5	≤ 3a ≤ 12m	Rezervuota visuomenės poreikiams. Apsauginiai želdynai turi sudaryti ne mažiau 10% teritorijos. Tikslios naujų gatvių trasos turi būti nustatomos detaliesiais planais, projektuojant visą gatvių ilgį;	<ul style="list-style-type: none"> • Automobilių stovėjimo aikštelių išdėstymo specialusis planas.

Bendro naudojimo teritorijos	B2	Teritorija, kurioje yra esamos arba numatomos įrengti kapinės ir palaikų laikymo statiniai	Galimas kitas žemės naudojimo būdas ar pobūdis: • Susisiekimo ir inžinerinės infrastruktūros tiesinių bei objektų; • Atskirųjų želdynų	-	≥60	-	-	-	Rezervuota visuomenės poreikiams.	<ul style="list-style-type: none"> • Dviračių ir pėsčiųjų takų specialusis planas; • Automobilių stovėjimo aikštelių išdėstymo specialusis planas; • Miesto želdynų ir viešųjų erdvių specialusis planas.
Atskirųjų želdynų teritorijos	E1	Teritorijos, skirtos rekreacinės paskirties želdynams įrengti (parkai, miesto sodai, skverai, žaliosios jungtys, kiti poilsiui skirti želdynai)	Galimas kitas žemės naudojimo būdas ar pobūdis: • Susisiekimo ir inžinerinės infrastruktūros tiesinių bei objektų;	-	≥60	-	-	-	Rezervuota visuomenės poreikiams.	<ul style="list-style-type: none"> • Dviračių ir pėsčiųjų takų specialusis planas; • Automobilių stovėjimo aikštelių išdėstymo specialusis planas; • Miesto želdynų ir viešųjų erdvių specialusis planas.
	E3	Apsauginės ir ekologinės paskirties želdynų teritorijos	Galimas kitas žemės naudojimo būdas ar pobūdis: • Susisiekimo ir inžinerinės infrastruktūros tiesinių bei objektų; • Trumpalaikio poilsio statinių statybos.	-	≥60	-	-	-	Rezervuota visuomenės poreikiams.	<ul style="list-style-type: none"> • Dviračių ir pėsčiųjų takų specialusis planas; • Automobilių stovėjimo aikštelių išdėstymo specialusis planas; • Miesto želdynų ir viešųjų erdvių specialusis planas.
Rekreacinės teritorijos	R	Teritorijos, skirtos ilgalaikio (stacionaraus) ir trumpalaikio poilsio statiniams ar statinių grupėms statyti, taip pat paplūdimiams ir jo infrastruktūros objektams statyti	Galimas kitas žemės naudojimo būdas ar pobūdis: • Susisiekimo ir inžinerinės infrastruktūros tiesinių bei objektų; • Trumpalaikio poilsio statinių statybos	-	≥40*	0-20	0,0/1,4	≤ 3a ≤ 12m		<ul style="list-style-type: none"> • Dviračių ir pėsčiųjų takų specialusis planas; • Automobilių stovėjimo aikštelių išdėstymo specialusis planas; • Miesto želdynų ir viešųjų erdvių specialusis planas.
Vandens ūkio paskirties žemė	H	Ūkinei veiklai naudojami vandens telkiniai, Rekreaciniai vandens telkiniai, Ekosistemas saugantys vandens telkiniai Bendro naudojimo vandens telkiniai		-	-	-	-	-		
Konservacinės paskirties žemė	C2	Kultūros vertybių registre registruotų kultūros paveldo objektų teritorijos.	Kitos paskirties žemės naudojimo veikla negalima	Ne nor mu oja ma	-	-	-	-		<ul style="list-style-type: none"> • Kultūros vertybės tvarkymo specialusis planas.

Miškų ūkio paskirties žemė	M2	Rekreacinių miškų teritorijos	Galimas kitas žemės naudojimo būdas ar pobūdis: <ul style="list-style-type: none"> • Susisiekimo ir inžinerinės infrastruktūros tiesinių bei objektų; • Trumpalaikio poilsio statinių statybos. 	-	-	-	-	-	Rezervuota visuomenės poreikiams.	<ul style="list-style-type: none"> • Dviračių ir pėsčiųjų takų specialusis planas.
----------------------------	----	-------------------------------	--	---	---	---	---	---	--	---